

T.C.
TEPEBAŐI KAYMAKAMLIĐI
TEPEBAŐI İLÇE MİLLİ EĐİTİM MÜDÜRLÜĐÜ



2015-2019
STRATEJİK PLANI

ESKİŐEHİR- 2015



Türk çocuđu ecdadını tanıdıķa daha büyük işler yapmak için kendinde kuvvet bulacaktır.

K. Atatürk

KAYMAKAM SUNUŐU



Çağın gerektirdiđi bilgi ve becerileri kazanmış, demokrasinin ve hukukun evrensel ilkeleri ile ortak milli ve manevi değerlerimizi özümsemiő nitelikli bireylerin yetişiyor olması ülkemiz 2023 vizyonuna ulaőılmasını güvence altına almaktadır. Milli Eđitim Bakanlıđımızın deđiően ve dönüően dünya Őartlarını göz önünde bulundurarak 21. yüzyılda aktif Őekilde rol alacak nitelikli toplum amacı ve Őeffaf ve hesap verilebilir bir eđitim sistemi dođrultusunda geliőtirdiđi politikaları yerel düzeyde destekleme çabamız, uygulama sürecinin etkinliđini artıracak ve kısıtlı kaynakların etkin kullanımına katkıda bulunacaktır.

Tepebaőı İlçe Milli Eđitim Müdürlüđü olarak, plan hazırlama aőamasında yansıtılan bu sinerjinin uygulama döneminde de yakalanarak, eđitim, öđretim ve yönetim alanlarında örnek gösterilen bir kurum yaratacađınız inancı ile bundan sonraki çalıőmalarınızda baőarılar diler, ilçemiz için hayırlı olmasını temenni ederim.

Salih KESER

Tepebaőı Kaymakamı

İLÇE MİLLİ EĞİTİM MÜDÜRÜ SUNUŞU



Tepebaşı İlçe Milli Eğitim Müdürlüğü olarak, mevcut kaynakları etkin kullanarak plan-program-bütçe ilişkisinin sağlam bir zemine oturtulması; uygulama faaliyetlerinde verimliliği, yenilikçiliği, katılımcılığı, fırsat eşitliğini ilke edinerek eğitim-öğretimin kalitesinin artırılması; katılımcı, şeffaf ve hesap verilebilir bir yönetim anlayışı geliştirilerek kurumsal kapasitenin güçlendirilmesi ve böylece tüm paydaşlarımıza eğitimde fırsat eşitliğini bir görev bilerek eğitime erişimin artırılması için stratejik planlama çalışmalarına çok büyük önem vermekteyiz.

Mevcut durum ve hedeflerini tüm çalışanları ile paylaşıp ortak dil ve ortak akıl oluşturarak ortaya çıkan sinerjiyle performansını artıran kurumların ayakta kalacağını bilincindeyiz. Bu sürecin zamana yayılmış, hedefe odaklanabilen ve dinamik süreçleri içeren bir yeniden yapılanma ile mümkün olacağını farkındayız. Tam bu noktada, üst yönetim olarak -özellikle uygulama sürecinde- gereken desteği vereceğimizi vurgulamak isterim.

Son olarak, stratejik plan hazırlama sürecinde değerli birikimlerini çalışmalarına yansıtan tüm mesai arkadaşlarıma teşekkürlerimi sunarım.

Bülent ÜZMEZ
İlçe Milli Eğitim Müdürü

İÇİNDEKİLER

KAYMAKAM SUNUŞU	i
İLÇE MİLLİ EĞİTİM MÜDÜRÜ SUNUŞU	ii
İÇİNDEKİLER	iii
TABLolar DİZİNİ	iv
ŞEKİLLER DİZİNİ	iv
KISALTMALAR	v
TANIMLAR	vi
GİRİŞ	1
BÖLÜM I: STRATEJİK PLAN HAZIRLIK SÜRECİ	3
BÖLÜM II: DURUM ANALİZİ	10
A. TARİHİ GELİŞİM	10
B. YASAL YÜKÜMLÜLÜKLER VE MEVZUAT ANALİZİ	11
C. FAALİYET ALANLARI VE SUNULAN HİZMETLER	13
D. PAYDAŞ ANALİZİ	20
E. KURUM İÇİ VE DIŞI ANALİZ	21
F. SORUN VE GELİŞİM ALANLARI	31
G. STRATEJİK PLAN MIMARISI	35
BÖLÜM III: GELECEĞE YÖNELİM	38
A. MİSYON, VİZYON VE TEMEL DEĞERLER	38
B. STRATEJİK PLAN GENEL TABLOSU	41
C. STRATEJİK AMAÇ, HEDEF VE TEDBİRLER	43
BÖLÜM IV:	65
MALİYETLENDİRME	65
BÖLÜM V:	67
İZLEME VE DEĞERLENDİRME	67

TABLolar DİZİNİ

Tablo 1 İlçe MEM Stratejik Plan Koordinasyon Ekibi.....	5
Tablo 2 İlçe Millî Eğitim Müdürlüğü Stratejik Plan Ekibi.....	5
Tablo 4 İlçe Millî Eğitim Müdürlüğü Tarafından Verilen Eğitimler.....	7
Tablo 5 İç Paydaş Anketine Katılan Paydaş Sayıları.....	21
Tablo 6 Dış Paydaş Anketine Katılan Paydaş Sayıları.....	21
Tablo 7 İlçe Milli Eğitim Müdürlüğü İnsan Kaynakları Dağılımı.....	23
Tablo 8 GZFT Analizi.....	27

ŞEKİLLER DİZİNİ

Şekil 1 Tepebaşı İlçe MEM Stratejik Plan Oluşum Şeması.....	3
Şekil 2 Tepebaşı İlçe Milli Eğitim Müdürlüğü'nün Teşkilat Şeması.....	22

KISALTMALAR

AB	: Avrupa Birliđi
AR-GE	: Arařtırma Geliřtirme
BİMER	: Bařbakanlık İletişim Merkezi
ASKE	: Arařtırma, Stratejik Planlama ve Kalite Geliřtirme Ekibi
BT	: Biliřim Teknolojileri
DYS	: Doküman Yönetim Sistemi
EBA	: Eđitim Biliřim Ađı
EÖHS	: Eđitim ve Öđretim Hizmetleri Sınıfı
FATİH	: Eđitimde Fırsatları Artırma ve Teknolojiyi İyileřtirme Hareketi
GİHS	: Genel İdare Hizmetleri Sınıfı
GZFT	: Güçlü Taraflar, Zayıf Taraflar, Fırsatlar ve Tehditler Analizi
MEBBİS	: Millî Eđitim Bakanlıđı Biliřim Sistemleri
MEİS	: Millî Eđitim İstatistik Modülü
MEM	: Millî Eđitim Müdürlüğü
METEK	: Mesleki Teknik Eđitimin Kalitesinin Geliřtirilmesi Projesi
MTE	: Mesleki Teknik Eđitim
MTSK	: Motorlu Tařıtlar Sürücü Kursu
MYO	: Meslek Yüksek Okulu
OECD	: Organisation for Economic Co-operation and Development (İktisadi İřbirliđi ve Kalkınma Teřkilatı)
PESTLE	: Politik, Ekonomik, Sosyal, Teknolojik, Yasal ve Çevresel Kurum Analizi
PISA	: Programme for International Student Assessment (Uluslararası Öđrenci Deđerlendirme Programı)
PYS	: Performans Yönetim Sistemi
RAM	: Rehberlik ve Arařtırma Merkezi
SHS	: Sađlık Hizmetleri Sınıfı
STK	: Sivil Toplum Kuruluđu
TEFBİS	: Türkiye'de Eđitimin Finansmanı ve Eđitim Harcamaları Bilgi Yönetim Sistemi
TEOG	: Temel Eđitimden Ortaöđretime Geçiř
THS	: Teknik Hizmetler Sınıfı
TIMSS	: Trends in International Mathematics and Science Study (Matematik ve Fen Bilimlerinde Eđilimler Uluslararası Arařtırması)
TÜİK	: Türkiye İstatistik Kurumu
UNESCO	: United Nations Educational, Scientific and Cultural Organization (Birleřmiş Milletler Eđitim Bilim ve Kültür Teřkilatı)
UNICEF	: United Nations International Children's Emergency Fund (Birleřmiş Milletler Çocuk Fonu)
YHS	: Yardımcı Hizmetler Sınıfı
YGS	: Yükseköđretime Geçiř Sınavı

TANIMLAR

Çıracılık eğitimi: Kurumlarda yapılan teorik eğitim ile işletmelerde yapılan pratik eğitimin bütünlüğü içerisinde bireyleri bir mesleğe hazırlayan, mesleklerinde gelişmelerine olanak sağlayan ve belgeye götüren eğitimi ifade eder.

Destek eğitim odası: Okul ve kurumlarda, yetersizliği olmayan akranlarıyla birlikte aynı sınıfta eğitimlerine devam eden özel eğitime ihtiyacı olan öğrenciler ile üstün yetenekli öğrenciler için özel araç-gereçler ile eğitim materyalleri sağlanarak özel eğitim desteği verilmesi amacıyla açılan odaları ifade eder.

Devamsızlık: Özürlü ya da özürsüz olarak okulda bulunmama durumu ifade eder.

Eğitim ve öğretimden erken ayrılma: Avrupa Topluluğu İstatistik Ofisinin (Eurostat) yayınladığı ve hane halkı araştırmasına göre 18-24 yaş aralığındaki kişilerden en fazla ortaokul mezunu olan ve daha üstü bir eğitim kademesinde kayıtlı olmayanların ilgili çağ nüfusuna oranı olarak ifade edilen göstergedir.

İşletmelerde Meslekî Eğitim: Meslekî ve teknik eğitim okul ve kurumları öğrencilerinin beceri eğitimlerini işletmelerde, teorik eğitimlerini ise meslekî ve teknik eğitim okul ve kurumlarında veya işletme ve kurumlarca tesis edilen eğitim birimlerinde yaptıkları eğitim uygulamalarını ifade eder.

Ortalama eğitim süresi: Birleşmiş Milletler Kalkınma Programının yayınladığı İnsani Gelişme Raporu'nda verilen ve 25 yaş ve üstü kişilerin almış olduğu eğitim sürelerinin ortalaması şeklinde ifade edilen eğitim göstergesini ifade etmektedir.

Önceki öğrenmelerin tanınması: Bireyin eğitim, iş veya diğer hayat tecrübeleri aracılığıyla hayatlarının bütün dönemlerinde gerçekleştirdikleri öğrenme için yeterlilik belgesine sahibi olmalarına imkân tanıyan bir sistem olup, örgün, yaygın ve/veya serbest öğrenme çerçevesinde elde edilen belgelendirilmemiş öğrenme kazanımlarının belirli bir standart çerçevesinde tanınması sürecidir.

Örgün eğitim: Belirli yaş grubundaki ve aynı seviyedeki bireylere, amaca göre hazırlanmış programlarla, okul çatısı altında düzenli olarak yapılan eğitimidir. Örgün eğitim; okul öncesi, ilkokul, ortaokul, ortaöğretim ve yükseköğretim kurumlarını kapsar.

Özel eğitime ihtiyacı olan bireyler (Özel eğitim gerektiren birey): Çeşitli nedenlerle, bireysel özellikleri ve eğitim yeterlilikleri açısından akranlarından beklenen düzeyden anlamlı farklılık gösteren bireyi ifade eder.

Özel yetenekli bireyler: Zeka, yaratıcılık, sanat, liderlik kapasitesi, motivasyon ve özel akademik alanlarda yaşlarına göre daha yüksek düzeyde performans gösteren bireyi ifade eder.

Yaygın eğitim: Örgün eğitim sistemine hiç girmemiş ya da örgün eğitim sisteminin herhangi bir kademesinde bulunan veya bu kademedен ayrılmış ya da bitirmiş bireylere; ilgi, istek ve yetenekleri doğrultusunda ekonomik, toplumsal ve kültürel gelişmelerini sağlayıcı nitelikte çeşitli süre ve düzeylerde hayat boyu yapılan eğitim, öğretim, üretim, rehberlik ve uygulama etkinliklerinin bütününe ifade eder.

Zorunlu eğitim: Dört yıl süreli ve zorunlu ilkokullar ile dört yıl süreli, zorunlu ve farklı programlar arasında tercihe imkân veren ortaokullar ve imam-hatip ortaokullarından oluşan ilköğretim ile ilköğretime dayalı, dört yıllık zorunlu, örgün veya yaygın öğrenim veren genel, mesleki ve teknik öğretim kademelerinden oluşan eğitim sürecini ifade eder.

GİRİŞ

018 sayılı Kamu Mali Yönetimi ve Kontrol Kanunu ve aynı kanunun 9. maddesi uyarınca kamu idarilerinin stratejik planlarını hazırlamaları -belirlenen takvim doğrultusunda- yasal bir zorunluluk haline getirilmiştir. Bu bağlamda, kurumumuzun stratejik plan hazırlıkları, Milli Eğitim Bakanlığı Stratejik Plan Hazırlama Kılavuzu'na ve Stratejik Plan Hazırlama Zaman Çizelgesi'ne paralel olarak yürütülmüştür.

Stratejik plan hazırlık çalışmaları, başka bir deyişle planının planlanması; analiz sürecinde ortaya çıkan ve sorununun tüm taraflarını da içine alarak, stratejik plan örüntüsünün bir bütün olarak ortaya konduğu bir aşamadır. Hazırlık çalışmaları kendi içinde fonksiyonel olarak analiz ve planlama gibi iki temel aşamadan oluşmaktadır. Bu aşamaların uygulama sürecinde işlevsellik kazanması ancak zamana yayılmış, hedefe odaklanabilen ve dinamik süreçleri içeren bir yol haritasının çizilmesi ile mümkün olacaktır. Bunun için hazırlık çalışmaları kendi içinde projelendirilerek yürütülmesi, iyi bir planlamanın ilk adımı olarak düşünülmüştür. Böylece stratejik yönetim çalışmalarının bundan sonraki yıllarda da sürekli geliştirilerek sürdürülmesi için gerekli alt yapı oluşturulmuştur.

01.01.2015-31.12.2019 tarihleri arasında kapsayacak Tepebaşı İlçe Milli Eğitim Müdürlüğü Stratejik Planı, Bakanlığımız politikaları ile yasal düzenlemeler ve üst politika belgeleri ışığında hazırlanmıştır. Plan çalışmaları kapsamında, iç ve dış paydaşların katılımıyla eğitim ve öğretim sistemine ilişkin sorun ve gelişim alanları belirlenmiştir. Belirlenen sorun ve gelişim alanlarına istinaden stratejik plan temel mimarisi oluşturulmuştur. Bu mimari doğrultusunda "Eğitim ve Öğretime Erişim", "Eğitim ve Öğretimde Kalite" ile "Kurumsal Kapasite" olmak üzere üç ana tema ortaya çıkmıştır. Bu temalar altında beş yıllık stratejik amaçlar ve hedefler ile bu amaç ve hedefleri gerçekleştirecek tedbirler belirlenmiştir.

Tedbirlerin yaklaşık maliyetlerinden yola çıkılarak stratejik hedef ve amaçların tahmini kaynak ihtiyaçları hesaplanmıştır. Planda yer alan stratejik hedef ve amaçların gerçekleştirme durumlarının takip edilebilmesi için stratejik plan izleme ve değerlendirme modeli oluşturulmuştur.

I. BÖLÜM

STRATEJİK PLAN HAZIRLIK SÜRECİ

BÖLÜM I: STRATEJİK PLAN HAZIRLIK SÜRECİ

Tepebaşı İlçe Millî Eğitim Müdürlüğü'nün 2015-2019 yıllarını kapsayacak ikinci stratejik planı hazırlık çalışmaları aşağıda belirtilmiştir.

1. 2013/26 sayılı Stratejik Planlama Genelgesi ve eki Hazırlık Programı yayınlanmıştır.

Stratejik Planlamaya İlişkin Usul ve Esaslar Hakkında Yönetmelik gereği; Milli Eğitim Bakanlığı Strateji Geliştirme Başkanlığının 16.09.2013 tarihli ve 2498734 sayılı 2013/26 nolu Genelgesi ile stratejik plan hazırlama çalışmalarının başladığı duyurulmuştur. Çalışmalar; genelge ekinde yer alan merkez ve taşra birimlerinde stratejik planlama sürecinde yapılması gerekenler, kurulacak ekip ve kurullar ile sürece ilişkin iş takvimi yer aldığı Hazırlık Programına uygun olarak başlatılmış ve yine Kalkınma Bakanlığı tarafından hazırlanmış olan "Kamu İdareleri İçin Stratejik Planlama Kılavuzu" kapsamındaki süreç ve model önerileri çerçevesinde yürütülmüştür.

2. Stratejik Planlama oluşum şeması oluşturulmuştur.

Müdürlüğümüz stratejik planın hazırlanmasında tüm tarafların görüş ve önerileri ile eğitim önceliklerinin plana yansıtılabilmesi için geniş katılım sağlayacak bir model benimsenmiştir. Bu model bağlamında kurgulanan stratejik plan temel yapısı Bakanlığımız 2015-2019 Stratejik Planlama tarafından kabul edilen Bakanlık Vizyonu temelinde eğitimin üç temel bölümüne (erişim, kalite, kapasite) paralel olarak tasarlanmıştır.

Şekil 1 Tepebaşı İlçe MEM Stratejik Plan Oluşum Şeması



3. Tepebaşı İlçe Milli Eğitim Müdürlüğü Strateji-2 Birimi bünyesinde oluşturulan “Araştırma, Stratejik Planlama ve Kalite Geliştirme Ekibi (ASKE)” koordinasyonunda ilçe ve okul/kurumlarımızda stratejik plan ekip ve kurulları kurulmuştur.

Müdürlüğümüzce yürütülen çalışmalar, Strateji-2 Birimi bünyesinde oluşturulan “Araştırma, Stratejik Planlama ve Kalite Geliştirme Ekibi (ASKE)” tarafından koordine edilmektedir. İlgili genelge doğrultusunda ASKE koordinasyonunda gerek İlçe Milli Eğitim Müdürlüğü bünyesinde, gerekse müdürlüğümüze bağlı okul ve kurumlarda “Stratejik Plan Ekibi” ve “Stratejik Planlama Üst Kurulları” oluşturulmuştur. Stratejik Plan Ekibi, stratejik planın hazırlanması, stratejik planlama çalışmalarını doğrudan yürütülmesi ve üst kurula belirli dönemlerde raporlar sunarak kurulun önerileri doğrultusunda çalışmalarını yürütmekle; Stratejik Planlama Üst Kurulu ise stratejik planlama çalışmalarını takip etmek ve ekiplerden bilgi alarak çalışmalarını yönlendirmekle yükümlüdür.

4. Tepebaşı İlçe Milli Eğitim Müdürlüğü bünyesinde ekip ve kurulların oluşturularak planlanan çalışmalar takvim doğrultusunda gerçekleştirilmiştir.

Öncelikli olarak Tepebaşı İlçe Milli Eğitim Müdürlüğü başkanlığında, Tepebaşı İlçe Milli Eğitim Şube Müdürleri ile Eskişehir Anadolu Lisesi, Şehit Murat Tuzsuz MTAL, Mehmet Akif Ersoy Ortaokulu, Barbaros İlkokulu ve Sakarya Anaokulu Müdürlerinin bulunduğu “Tepebaşı İlçe Milli Eğitim Müdürlüğü Stratejik Plan Üst Kurulu” oluşturulmuştur. Bu kurul, stratejik planlama çalışmalarını takip etmek ve ekiplerden bilgi alarak çalışmalarını yönlendirmekle yükümlüdürler. Üst kurula bağlı olarak, stratejik planlama çalışmalarını doğrudan yürütmek ve üst kurula belirli dönemlerde raporlar sunarak kurulun önerileri doğrultusunda gerekli düzeltmeleri yapmak için ilçe düzeyinde “Tepebaşı İlçe Milli Eğitim Müdürlüğü Stratejik Plan Ekibi” oluşturulmuştur. Bu ekiplerin listesi Tablo.1’de ve Tablo.2 ‘de sunulmuştur. Yapılan toplantılar sonucunda, hazırlık çalışmalarına ilişkin ilkeler ve esaslar ile izlenecek yöntem, süreç ve çalışma takvimine ilişkin ayrıntılar kararlaştırılmış ve kurum içi yazı ile Müdürlüğümüzün tüm çalışanlarına duyurulmuştur.

Tablo 1 Tepebaşı İlçe MEM Stratejik Plan Koordinasyon Ekibi

STRATEJİK PLAN KOORDİNASYON EKİBİ	
Adı Soyadı	Unvanı
Bülent ÜZMEZ	Tepebaşı İlçe Millî Eğitim Müdürü
Yaşar TEMUR	Şube Müdürü
Gürol BOZKURT	Şube Müdürü
Ömer KARACA	Şube Müdürü
A.Şahin YILDIZ	Şube Müdürü
İbrahim ÇELİK	Şube Müdürü
Ümit ÇAVAÇ	Şube Müdürü
Tülay GÜNDOĞAN	Şube Müdürü
Rifat GÜNDAY	Eskişehir Anadolu Lisesi Müdürü
İlhami CAN	Şehit Murat TUZSUZ MTAL Müdürü
Hasan Naci ÖZER	Mehmet Akif ERSOY Ortaokulu Müdürü
Kenan DEMİREL	Barbaros İlkokulu Müdürü
Duygu AKDEMİR	Sakarya Anaokulu Müdürü

Tablo 2 Tepebaşı İlçe Millî Eğitim Müdürlüğü Stratejik Plan Ekibi

STRATEJİK PLAN HAZIRLAMA EKİBİ	
Adı Soyadı	Unvanı
Ömer KARACA	Şube Müdürü
Hilal EKİNCİ	Cemal ERERDİ Anaokulu Müdürü
İbrahim ŞAHİN	Pilot Binbaşı Ali TEKİN İlkokulu Müdürü
İbrahim TAŞDEMİR	Ticaret Borsası İlkokulu Müdürü
Eyüp MUTLU	Av. Mail BÜYÜKERMEN İlkokulu Müdürü
İlker Nebi ÖZGÜR	Tayfur BAYAR Anadolu Lisesi Müdürü
Nursel BERBER	Habip Edip TÖREHAN MTAL Müdürü

Stratejik Planlama Koordinasyon Ekibi üyeleri Strateji Geliştirme Başkanlığı, Stratejik Planlama ve Yönetim Daire Başkanlığınca farklı tarihlerde düzenlenen Stratejik Plan Semineri ve Stratejik Planlama Temel Eğitim Kurslarına katılarak bilgi birikimini artırmıştır. Bu eğitimlerde GZFT analizi başta olmak üzere misyon, vizyon, temel değerler, amaçlar ve hedeflerin belirlenmesine ilişkin grup çalışmaları yapılmıştır. Çalışmalarda fikir tepsisi yöntemi, istasyon yöntemi, kök sorun analizi ve beyin fırtınası vb. yöntemleri kullanılmıştır.

5. Stratejik Plan Hazırlık Çalışmaları iki süreç şeklinde yürütülmüştür.

Tepebaşı İlçe Milli Eğitim Müdürlüğü, 2015-2019 Stratejik Plan Hazırlama Programı kapsamındaki çalışmaları iki süreç şeklinde yürütmüştür.

a) Stratejik Planlama Eğitimleri ve Danışmanlık Süreci

Müdürlüğümüze bağlı tüm Okul ve Kurumların stratejik plan ekiplerine Bakanlığımızın hizmetiçi eğitimleri kapsamında “Stratejik Plan Hazırlama Kursları” gerçekleştirilmiştir. Eğitimlerde, akademik bilgilerin yanı sıra doğrudan iç paydaşların görüş ve önerilerinin toplandığı çok sayıda örnek uygulamalara yer verilmiştir. Yapılan eğitimlerin sonunda ortaya konan uygulama çıktıları, Müdürlüğümüz stratejik plan çalışmalarında girdi olarak kullanılmıştır.

b) Tepebaşı İlçe Milli Eğitim Müdürlüğü Stratejik Planı Hazırlama Süreci

2014 Nisan ve Mayıs ayı boyunca her haftanın Salı günleri “Kaliteli Gelecek” etkinlikleri kapsamında müdürlüğümüz birim şeflerine 2’şer saatlik periyotlarla stratejik plan hazırlama eğitimleri düzenlenmiştir. Bunun yanında kurumumuzca belirlenen vizyon doğrultusunda birimlerin gelecekteki beş yıl içinde kurumun nasıl gelişme göstermesini istediklerini ve birimlerin bu sürece nasıl katkılar verebileceklerini dile getirebilmelerine yönelik birimlerimiz tarafından “Birimli Temelli Stratejik Plan Çalışma Raporları” hazırlanmıştır. Gerek bu eğitimler ve raporlar gerekse stratejik plan hazırlama kurslarından elde edilen veriler ışığında müdürlüğümüzün taslak durum analizi tamamlanmıştır.

Tablo 3 İlçe Millî Eğitim Müdürlüğü Tarafından Verilen Eğitimler

EĞİTİMİN NİTELİĞİ	HEDEF KİTLE	EĞİTİMİN SÜRESİ	KATILIMCI SAYISI
Stratejik Plan Bilgilendirme Toplantıları	İlçe Millî Eğitim Müdürlükleri ile bu müdürlüklere bağlı okul/kurumlar	16 saatlik 8 bilgilendirme toplantısı	173
Stratejik Planlama Kursu	Okul/Kurumların “Stratejik Plan Hazırlama Ekibi” üyelerine	30 saatlik hizmetiçi eğitim kapsamında düzenlenen 21 kurs	236
İlçe Millî Eğitim Müdürlüğü Kurum İçi Stratejik Plan Eğitimleri	Bölüm Şefleri	2 saatlik periyotlar şeklinde toplam 16 saat	10

6. Hazırlanan iç ve dış paydaş anketlerine geniş bir katılım olmuştur.

Elektronik ortamda hazırlanan anketlere veriler cevaplar irdelendiğinde;

- İç paydaş anketimize toplamda 2048 kişi tarafından cevaplamıştır. İl Millî Eğitim Müdürlüğü ile ilçe milli eğitim müdürlüklerinden 28 yöneticiye ve 42 çalışana; Okul/kurumlardan 207 yöneticiye, 1621 öğretmene ve 98 çalışana ulaşılmıştır.
- Dış paydaş anketimize ise 8523 paydaşımız tarafından cevaplanmıştır. Diğer kamu/kuruluşlarından 1647, üniversitelerden 354, özel sektörden 1943, sendikalardan 35, vakıf ve derneklerden 19, bilik/odalardan 49 ve çalışmayanlardan 4322 kişiye ulaşılmıştır.

7. İlçe genelinde GZTF Analiz Günü yapılarak yerel düzeyde farkındalık artırılmıştır.

Verilen eğitimler sonrasında alınan geribildirimlerde, kurumlar nezdinde bu sürece katılımın bu eğitimi alanlar ile sınırlı kaldığı vurgusu yapılmıştır. Şüphesiz bu süreçte GZTF analizinin tüm katılımcıların fikirlerinin alınarak yapılması, bir sonraki aşamaların yapılandırılmasına kaynaklık edecektir. Bu nedenle müdürlüğümüze bağlı tüm eğitim kurumlarında analiz çalışmalarının daha katılımlı bir şekilde yürütülebilmesi için İl Millî Eğitim Müdürlüğümüz öncülüğünde 25/06/2014 Çarşamba günü, “GZTF Analizi Günü” olarak ilan edilmiş ve tüm kurumlarımızın GZTF analizlerinin, stratejik plan eğitimlerine katılan çalışanların liderliğinde yapılması sağlanmıştır.

8. alıřmalar belirli dnemlerde Tepebaşı İle Milli Eđitim Mdrlđ Stratejik Plan st Kurulu'na sunulmaktadır.

Yapılan alıřmalar aylık periyotlarla İle Milli Eđitim Mdrlđ Stratejik Plan st Kurulu'nun bilgisine sunulmuř ve alınan geribildirimler dođrultusunda gerekli dzeltmeler yapılmıřtır.

II. BÖLÜM

DURUM ANALİZİ

BÖLÜM II: DURUM ANALİZİ

Bu bölümde Tepebaşı İlçe Milli Eğitim Müdürlüğü'nün amaç ve hedeflerinin geliştirilebilmesi için sahip olunan kaynakların tespiti, güçlü ve zayıf yönleri ile kurumun kontrolü dışındaki olumlu ya da olumsuz gelişmelerin saptanması amacıyla mevcut durum analizi yapılmıştır.

A. TARİHİ GELİŞİM

İlçemiz, 22.03.2008 tarih ve 26824 sayılı Resmi Gazete'nin mükerrer sayısında yayımlanan,

06.03.2008 kabul tarihli 574 sayılı kanun ile kurularak, 30.06.2008 tarihinde 4 belde, 43 mahalle ve 40 köyden müteşekkil olarak resmen faaliyetine başlamıştır.

2014 yılı ADNKS verilerine göre 323.631 nüfusa sahiptir. 976350 m² de yüzölçümü ve 91 mahalleden müteşekkil ilçemiz Tepebaşı, Bozdağ ve Sündiken Dağları ile Kütahya Yükseltisi

arasında kalan Porsuk Ovası'nın ortasından geçen ve Sakarya Nehri'nin en önemli kollarından

biri olan Porsuk Çayı'nın iki yakasına kurulmuş Eskişehir kent merkezinin kuzey, kuzey-batısında bulunmaktadır.

Tarihsel olarak Eskişehir merkez ilçelerinden biri olması hasebiyle Eskişehir kent merkezinin tarihsel gelişiminin ortağıdır.

Kentin gelişen yüzü konumunu imar alanlarının kentin batı yakasına doğru genişlemesiyle iyice pekiştiren ilçemiz; tarihten gelen birikimlerini ilçemize taşımaktadır. İlçemiz sınırlarında bulunan Anadolu Üniversitesi, Eskişehir Tren İstasyonu, Eskişehir Şehirler Arası Otobüs Terminali, Anadolu Üniversite Hava Alanı, Eskişehir Şeker Fabrikası, 1.Hava İkmal Bakım Merkezi, TEİ (TUSAŞ), TÜLOMSAŞ, 1. Taktik Hava Kuvvetleri Komutanlığı, Subay Orduevi, Havacılık Açık Hava Müzesi, gibi tesis ve kuruluşlar İlçemiz sınırlarında bulunmaktadır. Bu varlıklar aynı zamanda sosyal yaşamın ve ekonomik döngünün odağını oluşturmaktadır.

İlçemizde bulunan ve ülkemizin önde gelen üniversitelerinden biri olan Anadolu Üniversitesi'nin gerek öğrencileri gerek akademisyenleri ve gerekse proje ve etkinlikleri ilçemiz sosyal yaşamında oldukça önemli bir yere sahiptir.

Kültürel faaliyetlerin yanı sıra ulusal ve uluslararası birçok etkinliğe ev sahipliği yapan Anadolu Üniversitesi bilimsel toplantılar paneller sempozyumlar ve bilgilendirme sunumları ile ilçemiz yaşamına farklı bir renk katmaktadır.

İlçemizde bulunan tiyatro, opera ve sinema salonları yalnız ilçemiz için değil tüm kente, komşu ilçeler ve hatta çevre kentlerden gelen sanatseverlere ev sahipliği yapmaktadır. Bu salonlarda her yıl ulusal ve uluslar arası alanda ün kazanmış değerli sanatçılar ve topluluklar konserlerini oyunlarını ve gösterilerini sergilemektedir. Eskişehir kent merkezinin alışveriş merkezlerinin ve perakende ticaret işletmelerinin büyük çoğunluğunun ilçemiz sınırlarında bulunması ilçemize büyük hareketlilik sağlamaktadır. Gerek alışveriş merkezleri gerekse diğer işletmeler doğal olarak istihdam olanağı sağlamaktadır. Bu durum hizmet sektörü ağırlıklı istihdam alanını oluşturmaktadır. Çiftçi Kayıt Sistemine yer alan verilere göre tarımsal faaliyet yapılan alan 546.607 m²'dir.

Tarım alanlarında yetiştirilen ürünlerin başında buğday, arpa ve şekerpancarı gelmektedir.

B. YASAL YÜKÜMLÜLÜKLER VE MEVZUAT ANALİZİ

Başta 14.6.1973 tarihli ve 1739 sayılı Millî Eğitim Temel Kanunu, 14.9.2011 tarihli ve 28054 sayılı Resmi Gazetede yayımlanarak yürürlüğe giren 652 sayılı Millî Eğitim Bakanlığının Teşkilât ve Görevleri Hakkında Kanun Hükmünde Kararname ve 18.11.2012 tarih ve 28471 sayılı Resmî Gazete'de yayınlanan Millî Eğitim Bakanlığı İl ve İlçe Millî Eğitim Müdürlükleri Yönetmeliği olmak üzere tüm mevzuatlar ile üst politika belgelerinden gelen görev ve hedefler analiz edilmiştir. (T.C. Anayasası,1739 Sayılı Millî Eğitim Temel Kanunu,652 Sayılı Millî Eğitim Bakanlığının Teşkilat ve Görevleri Hakkındaki Kanun Hükmünde Kararname,222 Sayılı Millî Eğitim Temel Kanunu (Kabul No: 5.1.1961, RG: 12.01.1961 / 10705 - Son Ek ve Değişiklikler: Kanun No: 12.11.2003/ 5002, RG:21.11.2003 / 25296),657 Sayılı Devlet Memurları Kanunu,5442 Sayılı İl İdaresi Kanunu,3308 Sayılı Mesleki Eğitim Kanunu,439 Sayılı Ek Ders Kanunu,4306 Sayılı Zorunlu İlköğretim ve Eğitim Kanunu, MEB Personel Mevzuat Bülteni, Taşımali İlköğretim Yönetmeliği, Millî Eğitim Bakanlıği Millî Eğitim Müdürlükleri Yönetmeliği (22175 Sayılı RG Yayınlanan),Millî Eğitim

Bakanlığı Rehberlik ve Psikolojik Danışma Hizmetleri Yönetmeliği, 04.12.2012/202358 Sayılı İl İlçe Millî Eğitim Müdürlüklerinin Teşkilatlanması 43 No'lu Genelge, İl Millî Eğitim Müdürlüğü İç Yönergesi).

Yapılan analizler doğrultusunda, Tepebaşı İlçe Millî Eğitim Müdürlüğü tarafından Hizmet Alanlarının Görev, Yetki Ve Sorumluluklarına İlişkin Yönerge hazırlanmıştır. Bu yönergenin amacı imza yetkililerini belirlemek, verilen yetkileri belli ilke ve usullere bağlamak, alt kademelere yetki tanıyarak sorumluluk duygusunu geliştirmek, üst makamlara ise düşünme, politika belirleme ve sağlıklı karar almak için zaman kazandırmak, bürokratik işlemleri azaltarak hizmetlerde güvenilirlik, verimlilik ve etkinliği artırmaktır.

Millî Eğitim Bakanlığı Millî Eğitim Müdürlükleri Yönetmeliği'ne göre İlçe Millî Eğitim Müdürlüğümüzün görevleri şunlardır:

a) Yönetim Hizmetleri

İl ve İlçe Millî Eğitim Müdürlüğü'nün görevleri şunlardır:

1) Kanun, tüzük, yönetmelik, yönerge, genelge, plân, program ve amirlerle kendilerine verilen görevleri yapmak,

2) Bulunduğu görev alanındaki millî eğitim hizmetlerini incelemek, görev alanına giren okul ve kurumların ihtiyaçlarını tespit ederek kendi yetkisi dahilinde olanları yapmak, olmayanları yetkili makamlara bildirmek,

3) Görev alanındaki hizmetlerin daha iyi yürütülmesi ve geliştirilmesini sağlamak, gerektiğinde ilgili makamlara teklifte bulunmak,

4) Görev alanına giren konularda istenen bilgilerin ilgili makamlara zamanında ulaştırılmasını sağlamak,

5) Müdürlüğün bünyesindeki gerekli iş bölümünün yapılmasını, yazışma ve işlemlerin hızlı, düzgün ve doğru bir şekilde yürütülmesini, gerekli kayıt, defter ve dosyaların düzenli tutulmasını sağlamak,

6) Örgün ve yaygın eğitim kurumlarında ders kitapları ile diğer eğitim araç ve gereçlerinin zamanında sağlanıp sağlanmadığını takip etmek ve gerekli tedbirleri almak,

7) Okul-Kurum ve Bakanlıkça açılan sınavların düzgün ve güven içerisinde geçmesini sağlamak.

b) Personel Hizmetleri

İl ve İlçe Millî Eğitim Müdürlüğünün ortak görevleri şunlardır:

1) Müdürlüğe bağlı her tür ve derecedeki okul ve kurumlarda görevli personel için personel bilgi defteri ve formlarını tutmak, bu konuda Bakanlık ile koordinasyonu sağlamak, mevcut öğretmen sayılarını ve gelecek öğretim yılının öğretmen ve diğer personel ihtiyacını ilgili makamlara bildirmek,

2) Okul ve kurumlardaki personelden görevlerinde üstün başarıları tespit edilenlerin taltif edilmelerini sağlamak veya ilgili makamlara teklifte bulunmak,

3) Okul ve kurumlarda görevli öğretmen ve diğer personele gerektiğinde yetkisi dahilinde bulunan cezaları vermek,

4) Görev alanındaki personelin iş verimini artırmak, moral gücünü yükseltmek için; sosyal tesisler, dinlenme kampları ve benzeri tesislerin açılmasını sağlamak,

5) "Sicil Amirleri Yönetmeliği" gereğince alt birimlerde görevli personelin sicil işlemlerini zamanında yürütmek,

6) Atama ve nakillere ait işleri yürüterek yetkili makamlara sunmak, konuyla ilgili olarak alt ve üst makamlarla koordinasyonu sağlamak,

7) Öğretmen ve diğer personelin terfi, izin, adaylık, emeklilik gibi özlük haklarına ilişkin işlemlerden yetkisi dahilinde olanların sonuçlandırılmasını sağlamak,

İl Millî Eğitim Müdürlüğünün görevleri şunlardır:

1) Bakanlıkça il emrine atanan öğretmenlerle il içinde nakil isteyen öğretmenlerin görev yeri belirleme teklifini valilik makamına sunmak,

2) İlk ve orta dereceli okullar ile eğitim kurumlarına yönetici atama işlemlerini usulüne göre yürütmek,

3) İlçe Millî Eğitim Müdürlüklerinden gelen il dışı nakil isteme dilekçelerini Bakanlığa göndermek,

4) Öğretmen ve diğer personelin disiplinle ilgili işlemlerini usulüne göre yapmak,

5) Emekliye ayrılmaları gerekenlerle, emekliye ayrılmak

C. FAALİYET ALANLARI VE SUNULAN HİZMETLER

Anayasa, 430 sayılı Tevhidi Tedrisat Kanunu, 1739 sayılı Millî Eğitim Temel Kanunu ile kalkınma plan ve programları doğrultusunda millî eğitim hizmetlerini yürütmek üzere, Millî Eğitim Bakanlığının kuruluş, görev, yetki ve sorumlulukları, Bakanlığımızın faaliyet alanları ile ürün ve hizmetleri incelenmiş bu kapsamda;

a) Tepebaşı İlçe Millî Eğitim Müdürlüğü şubeler bazında temel faaliyet alanları ve sunulan hizmetler şu şekildedir;

Temel Eğitim Hizmetleri

- Okul öncesi eğitimi yaygınlaştıracak ve geliştirecek çalışmalar yapmak,
- İlköğretim öğrencilerinin maddi yönden desteklenmesini koordine etmek.
- Öğrencilerin kayıt-kabul, nakil, disiplin ve ödül iş ve işlemlerin yürütülmesini sağlamak
- Zümre toplantılarının yapılması ve uygulanması

- Temel Eğitime bağlı okullarda okuyacakların Yurtdışı Eğitim Denkliği
- Yabancı uyruklu öğrencilerin adrese dayalı sistem üzerinden en yakın okullara yerleştirilmelerinin sağlanması,
- Öğrencilerin e-okul sistemindeki İlçemiz tarafından düzeltilemeyen hataların, eksik bilgilerin vs. İl MEM aracılığı ile Bakanlığa bildirilerek düzeltilmelerinin sağlanması.
- Eğitim Kurumu yöneticilerinin performanslarını ve öğretmen yeterliliklerini izlemek ve değerlendirmek.

Ortaöğretim Hizmetleri

- Yükseköğretimle ilgili Bakanlıkça verilen görevleri yerine getirmek,
- Yükseköğretime giriş sınavları konusunda ilgili kurum ve kuruluşlarla işbirliği yapmak.
- Kapatılan kurumların iş ve işlemlerinin yürütülmesi.
- Öğrencilerin kayıt-kabul, nakil, kontenjan, ödül, disiplin ve başarı değerlendirme iş ve işlemlerinin yürütülmesini sağlamak
- Pansiyonlu ortaöğretim kurumlarına o eğitim-öğretim yılında alınacak, parasız (sınavlı-sınavsız), yatılı, paralı yatılı vb. öğrenci kontenjanlarının belirlenmesi, mahalli sınav ve yerleştirme
- Ortaöğretim Genel Müdürlüğü'ne bağlı okul açma, kapatma ve devir işlemlerinin yapılması.
- Denklik Kılavuzu çerçevesinde ortaöğretim kurumu öğrencilerinin, mezun öğrenciler ile ara sınıflardaki öğrencilerin denklik işlemlerinin yapılması
- İlçe Öğrenci Disiplin Kurulu ve Üst Disiplin Kuruluna akseden konuların değerlendirilerek sonuçlandırılması
- Zümre Toplantıları
- Ortaöğretim kurumlarında Üniversite tanıtım çalışmalarını yürütmek.
- Eğitim Kurumu yöneticilerinin performanslarını ve öğretmen yeterliliklerini izlemek ve değerlendirmek.

Özel Eğitim ve Rehberlik Hizmetleri

- Bakanlık tarafından oluşturulan özel eğitim ve rehberlik politikalarını uygulamak,
- Resmi eğitim kurumlarınca yürütülen özel eğitimin yaygınlaşmasını ve gelişmesini sağlayıcı çalışmalar yapmak,
- Özel eğitim programlarının uygulanma süreçlerini izlemek ve değerlendirmek,
- Rehberlik ve araştırma merkezlerinin nitelikli hizmet vermesini sağlamak,
- Rehberlik ve araştırma merkezlerinin ölçme araçlarını sağlamak
- Madde bağımlılığı, şiddet ve benzeri konularda toplum temelli destek sağlamak,
- Engelli öğrencilerin eğitim hizmetleri ile ilgili çalışmalar yapmak,

- Rehberlik ve kaynaştırma uygulamalarının yürütülmesini sağlamak,
- Özel yetenekli bireylerin tespit edilmesini ve özel eğitime erişimlerini sağlamak,
- Özel yetenekli bireylerin eğitici eğitimlerini planlamak ve uygulamak,
- Özel yetenekli birey eğitime ilişkin araştırma, geliştirme ve planlama çalışmaları yapmak.

Hayat Boyu Öğrenme Hizmetleri

- Örgün eğitim alamayan bireylerin bilgi ve becerilerini geliştirici tedbirler almak,
- Hayat boyu öğrenmenin imkân, fırsat, kapsam ve yöntemlerini geliştirmek,
- Yetişkinlere yönelik yaygın meslekî eğitim verilmesini sağlamak,
- Öğrenme fırsat ve imkânlarını destekleyici çalışmalar yapmak,
- Beceri ve hobi kursları ile kültürel faaliyetlerle ilgili iş ve işlemleri yürütmek,
- Çocuk, genç ve aileler ile ilgili eğitim ve sosyo-kültürel etkinlikler yapmak,
- Açık öğretim sistemi ile ilgili uygulamaları yürütmek,
- Edinilen bilgilerin denkliğine ilişkin iş ve işlemleri yürütmek,
- Mesleki Yeterlilik Kurumuyla ilgili iş ve işlemleri yürütmek.

Özel Öğretim Kurumları Hizmetleri

- Özel öğretim kurumlarıyla ilgili Bakanlık politika ve stratejilerini uygulamak,
- Özel öğretim kurumlarınca yürütülen özel eğitimin gelişmesini sağlayıcı çalışmalar yapmak,
- Engellilerin özel eğitim giderleriyle ilgili iş ve işlemleri yürütmek,
- 8/2/2007 tarihli ve 5580 sayılı Özel Öğretim Kurumları Kanunu kapsamında yer alan kurumların açılış, kapanış, devir, nakil ve diğer iş ve işlemlerini yürütmek,
- Özel yurtlara ilişkin iş ve işlemleri yürütmek,
- Özel öğretim kurumlarındaki öğrencilerin sınav, ücret, burs, diploma, disiplin ve benzeri iş ve işlemlerini yürütmek,
- Özel okulların arsa tahsisi ile teşvik ve vergi muafiyetiyle ilgili iş ve işlemlerini yürütmek,
- Kursiyerlerin sınav, ücret, sertifika ve benzeri iş ve işlemlerini yürütmek,
- Özel öğretim kurumlarını ve özel yurtları denetlemek, sonuçları raporlamak ve değerlendirmek,
- Özel eğitim ve özel öğretim süreçlerini izlemek ve değerlendirmek,
- Öğrencilerin daha fazla başarı sağlamalarına ilişkin faaliyetler yürütmek.

Bilgi İşlem ve Eğitim Teknolojileri Hizmetleri

- Ölçme ve değerlendirme iş ve işlemlerini birimlerle işbirliği içerisinde yürütmek,
- Sınavların uygulanması ile ilgili organizasyonu yapmak ve sınav güvenliğini sağlamak,
- Eğitim faaliyetlerinin iyileştirilmesine yönelik teknik çözümlere ve yerel ihtiyaçlara dayalı uygulama projeleri geliştirmek ve yürütmek,
- Yenilikçi eğitim ve teknoloji destekli eğitim uygulamaları için yenilikçi çözümler hedefleyen proje ve araştırmalarda birimlere ve resmi ve özel kurumlara ilişkin iş ve işlemleri yürütmek,
- Haberleşme, veri ve bilgi güvenliğini sağlamak,
- Eğitim bilişim ağının kullanımının yaygınlaştırılmasını sağlamak,
- Bilişim hizmetlerine ve internet sayfalarına ilişkin iş ve işlemleri yürütmek,
- Elektronik imza ve elektronik belge uygulamalarına ilişkin iş ve işlemleri yürütmek,
- Bilgi işlem ve otomasyon ihtiyacının karşılanmasına destek sağlamak ve işletimini yapmak,
- İstatistikî verilerin saklanmasına ilişkin teknik iş ve işlemleri yürütmek,

Strateji Geliştirme Hizmetleri

- İlçe düzeyinde iş takvimini hazırlamak,
- İlçe stratejik planlarını hazırlamak, geliştirmek ve uygulanmasını sağlamak,
- Hükümet programlarına dayalı eylem planı ile ilgili işleri yürütmek,
- Faaliyetlerin stratejik plan, bütçe ve performans programına uygunluğunu sağlamak,
- Hizmetlerin etkililiği ile vatandaş ve çalışan memnuniyetine ilişkin çalışmalar yapmak,
- Bütçe ile ilgili iş ve işlemleri yürütmek,
- Ayrıntılı harcama programını hazırlamak
- Nakit ödemelerin planlamasını yapmak, ödemeleri izlemek,
- Malî durum ve beklentiler raporunu hazırlamak,
- Yatırımlarla ilgili ihtiyaç analizlerini yapmak, verileri hazırlamak,
- Okul aile birlikleri ile ilgili iş ve işlemleri yürütmek,
- Eğitim kurumu bina veya eklentileri ile derslik ihtiyaçlarını tespit etmek,
- İstatistikî verileri ilgili birimlerle işbirliği içinde ulusal ve uluslararası standartlara uygun ve eksiksiz toplamak, güncelleştirmek, analiz etmek ve yayınlamak
- İlgili birimlerle koordinasyon sağlayarak vatandaş odaklı yönetimin oluşturulması, idarenin geliştirilmesi, yönetim kalitesinin artırılması, hizmet standartlarının belirlenmesi, iş ve karar süreçlerinin oluşturulması ile bürokrasi ve kırtasiyeciliğin azaltılmasına ilişkin araştırma geliştirme faaliyetleri yürütmek,

- Eğitime ilişkin araştırma, geliştirme, stratejik planlama ve kalite geliştirme faaliyetleri yürütmek,
- Eğitime ilişkin projeler hazırlamak, uygulamak,
- Araştırma ve uygulama projelerinde finansal ve malî yönetimi izlemek, raporlamak.

Hukuk Hizmetleri

- Malî, hukukî ve fikrî haklar konusundaki uyuşmazlıklara ilişkin iş ve işlemleri yürütmek
- Adlî ve idarî davalar ile tahkim yargılaması ve icra işlemlerinde Valiliği veya Kaymakamlığı temsil etmek,
- Dava ve icra işlemlerini yürütmek, anlaşmazlıkları önleyici hukuki tedbirleri almak,
- Hizmet satın alma yoluyla yaptırılan dava ve icra takiplerini izlemek ve denetlemek,
- Soruşturma ve inceleme raporlarına ilişkin iş ve işlemleri yürütmek,
- Disiplin kuruluna girecek dosyaların iş ve işlemlerini yapmak,
- Adlî ve idarî makamlardan gelen ön inceleme iş ve işlemlerini yürütmek,
- İdarî, adlî ve icra davalarıyla ilgili yazışmaları yapmak,
- İdarî ve adlî itirazlar ile ilgili iş ve işlemleri yürütmek,
- Mevzuatı takip etmek, uygulanmasını gözetmek,
- Mevzuat ve hukuki konularda birimlere görüş bildirmek.

İnsan Kaynakları Hizmetleri

- İnsan kaynaklarıyla ilgili kısa, orta ve uzun vadeli planlamalar yapmak,
- Norm kadro iş ve işlemlerini yürütmek,
- İlçe özlük dosyalarının muhafazasını sağlamak,
- Özlük ve iş ve işlemlerini yürütmek,
- Disiplin ve ödül işlemlerinin uygulamalarını yapmak,
- Güvenlik soruşturması ve arşiv araştırması işlemlerini yürütmek,
- Yöneticilik formasyonunun gelişmesini sağlayıcı faaliyetler yürütmek,
- Personelin eğitimlerine ilişkin iş ve işlemleri yapmak,
- Aday öğretmenlerin uyum ve adaylık eğitimi programlarını uygulamak,
- Öğretmen yeterliliklerine ilişkin Bakanlığa geri bildirim ve önerilerde bulunmak,
- Öğretmenlerin hizmet içi eğitimlerine yönelik ulusal ve uluslararası gelişmeleri izlemek,
- Öğretmenlerin meslekî gelişimiyle ilgili araştırma ve projeler yapmak ve uygulamak
- Öğretmenlerin meslekî gelişimine yönelik yerel düzeyde etkinlikler düzenlemek,

- Yöneticilerin, öğretmenlerin ve diğer personelin atama, yer değiştirme, askerlik, alan değişikliği ve benzeri iş ve işlemlerini yapmak,
- Personelin pasaport ve yurt dışı iş ve işlemlerini yürütmek
- Sendika ve konfederasyonların il temsilcilikleriyle iletişim sağlamak,

Destek Hizmetleri

- Yayın faaliyetlerini yürütmek,
- Ders araç ve gereçleri ile donatım ihtiyaçlarını temin etmek,
- Ücretsiz Ders Kitabı Temini Projesini yürütmek
- Taşınır ve taşınmazlara ilişkin iş ve işlemleri yürütmek,
- Depo iş ve işlemlerini yürütmek,
- Lojmanlar ile ilgili iş ve işlemleri yürütmek,
- Yemekhane iş ve işlemlerini yürütmek
- Temizlik, güvenlik, ısınma, aydınlatma, onarım ve taşıma gibi işlemleri yürütmek
- Satın alma iş ve işlemlerini yürütmek,
- Tahakkuk işlemlerine esas olan onayları almak ve ilgili diğer işlemleri yürütmek,
- Genel evrak ve arşiv hizmetlerini yürütmek.

İnşaat ve Emlak Hizmetleri

- Yapım programları ile ilgili iş ve işlemleri yürütmek,
- Eğitim kurumu bina veya eklentileri ile derslik ihtiyaçlarını önceliklere göre karşılamak,
- Onaylanan yapım programlarının ve ek programların uygulanmasına ilişkin iş ve işlemleri yürütmek,
- Yatırım programı, yapı yatırımlarının ihale öncesi hazırlıklarına ilişkin iş ve işlemleri yürütmek,
- İhale edilen yatırımları izlemek, planlanan süre içerisinde hizmete sunulmalarını sağlamak,
- Onarımlara ilişkin iş ve işlemleri yürütmek,
- Projelere göre idarî ve teknik ihale şartnamelerinin hazırlanmasına ilişkin iş ve işlemleri yürütmek,
- Hazine mülkiyetinde olanlar dâhil, her türlü okul ve bina kiralamalarına ilişkin iş ve işlemleri yürütmek,
- Eğitim kurumlarının kamu-özel ortaklığı modeliyle yapımına ilişkin iş ve işlemleri yürütmek,

- Bakanlıkça yapımına karar verilen eğitim öğretim tesislerinin belirli süre ve bedel üzerinden kiralama karşılığı yaptırılmasıyla ilgili işlemlere ilişkin iş ve işlemleri yürütmek,
- Eğitim kurumlarının depreme karşı tahkiklerini yapmak ve yaptırmak, güçlendirilecek eğitim kurumlarını tespit etmek ve Bakanlığa bildirmek,

Mesleki ve Teknik Eğitim Hizmetleri

- Mesleki ve teknik eğitim-istihdam ilişkisini yerelde sağlamak ve geliştirmek,
- 5/6/1986 tarihli ve 3308 sayılı Mesleki Eğitim Kanunu kapsamında çıraklık eğitimi ile ilgili iş ve işlemleri yapmak,
- Meslekî ve teknik eğitimin yerel ihtiyaçlara uygunluğunu sağlamak.

Din Öğretimi Hizmetleri

- Din kültürü ve ahlak bilgisi eğitim programlarının uygulanmasını sağlamak,
- Seçmeli din eğitimi derslerini takip etmek, uygulanmasını gözlemlemek,
- Din eğitiminde kullanılan ders kitabı ve materyallerin teminini koordine etmek.

b) Okul/kurumlarla birlikte yürütülen işler bazında temel faaliyet alanları ve sunulan hizmetler şu şekildedir;

Eğitimi geliştirmeye yönelik hizmetler

- Eğitim öğretim programlarının uygulanmasını sağlamak,
- Ders kitapları, öğretim materyalleri ve eğitim araç-gereçlerine ilişkin işlemleri yürütmek, etkin kullanımlarını sağlamak,
- Eğitimde fırsat eşitliğini sağlamak,
- Eğitime erişimi teşvik edecek ve artıracak çalışmalar yapmak,
- Eğitim hizmetlerinin yürütülmesinde verimliliği sağlamak,
- Eğitim kurumları ve öğrencilere yönelik araştırma geliştirme çalışmaları yapmak,
- Eğitim moral ortamını, okul ve kurum kültürünü ve öğrenme süreçlerini geliştirmek,
- Eğitime ilişkin projeler geliştirmek, uygulamak ve sonuçlarından yararlanmak,
- Ulusal ve uluslararası araştırma ve projeleri takip etmek, sonuçlarından yararlanmak,
- Kamu ve özel sektör eğitim paydaşlarıyla işbirliği içinde gerekli iş ve işlemleri yürütmek,

Öğrencilere yönelik hizmetler

- Rehberlik ve yöneltme/yönlendirme çalışmalarını planlamak, yürütülmesini sağlamak,
- Öğrencilerin eğitim kurumlarına aidiyet duygusunu geliştirmeye yönelik çalışmalar yapmak, yaptırmak ve sonuçlarını raporlaştırmak,
- Öğrencilerin kayıt-kabul, nakil, kontenjan, ödül, disiplin ve başarı değerlendirme iş ve işlemlerinin yürütülmesini sağlamak
- Öğrencilerin yatılılık ve burslulukla ilgili işlemlerini yürütmek,
- Öğrencilerin ulusal ve uluslararası sosyal, kültürel ve sportif etkinliklerine ilişkin iş ve işlemlerini yürütmek,
- Öğrencilerin okul başarısını artıracak çalışmalar yapmak,
- Yurtdışında eğitim alan öğrencilerle ilgili iş ve işlemleri yürütmek,
- Öğrencilerin okul dışı etkinliklerine ilişkin çalışmalar yapmak,

İzleme ve değerlendirmeye yönelik hizmetler

- Eğitim kurumu yöneticilerinin performanslarını izlemek ve değerlendirmek
- Eğitim öğretim programlarının uygulanmasını izlemek ve değerlendirmek,
- Öğretim materyallerinin kullanımını izlemek ve değerlendirmek,
- Öğretmen yeterliliklerini izlemek ve değerlendirmek.

D. PAYDAŞ ANALİZİ

Durum analizi çalışmalarından en önemli girdilerinden biri de paydaş görüşlerinin alınmasıdır. Paydaşların bu sürece aktif katılımı, kamu politikası karar-alma sürecinin ve sunumunun temel bir parçası haline gelmiştir. Müdürlüğümüz, paydaş analizi çalışmaları kapsamında öncelikle ürün, hizmetler ve faaliyet alanlarından yola çıkılarak paydaş listesi hazırlamıştır. Paydaşların, Tepebaşı İlçe Milli Eğitim Müdürlüğümüz faaliyetlerine ilişkin görüş ve önerilerinin alınması amacıyla iç ve dış paydaş anketleri geliştirilmiş ve tüm veriler internet ortamında toplanmıştır.

Anketlere katılan paydaş sayıları aşağıda sunulmuştur.

Tablo 4 İç Paydaş Anketine Katılan Paydaş Sayıları

İç Paydaşlar	Ankete Katılan Kişi Sayısı	Yüzde Dilimi
İlçe Milli Eğitim Müdürlüğü / Yönetici	8	%0,52
İlçe Milli Eğitim Müdürlüğü / Çalışan	42	% 2,74
Okul/kurumlar / Yönetici	236	%15,42
Okul/kurumlar / Öğretmen	1200	%78,38
Okul/kurumlar / Çalışan	45	%2,94

Tablo 5 Dış Paydaş Anketine Katılan Paydaş Sayıları

Dış Paydaşlar	Ankete Katılan Kişi Sayısı	Yüzde Dilimi
Kamu Kurum / Kuruluşu	1646	%19
Üniversite	350	%4
Özel Sektör	1942	%23
Sendika	35	%0
Vakıf / Dernek	19	%0
Birlik/Odalar	49	%1
Çalışmıyorum	4319	%51

Paydaş görüşlerinin ve beklentilerinin tespiti, stratejik planlama ekibinin koordinatörlüğünde, Stratejik Plan Hazırlama ekibi çalışmalarıyla yapılmıştır.

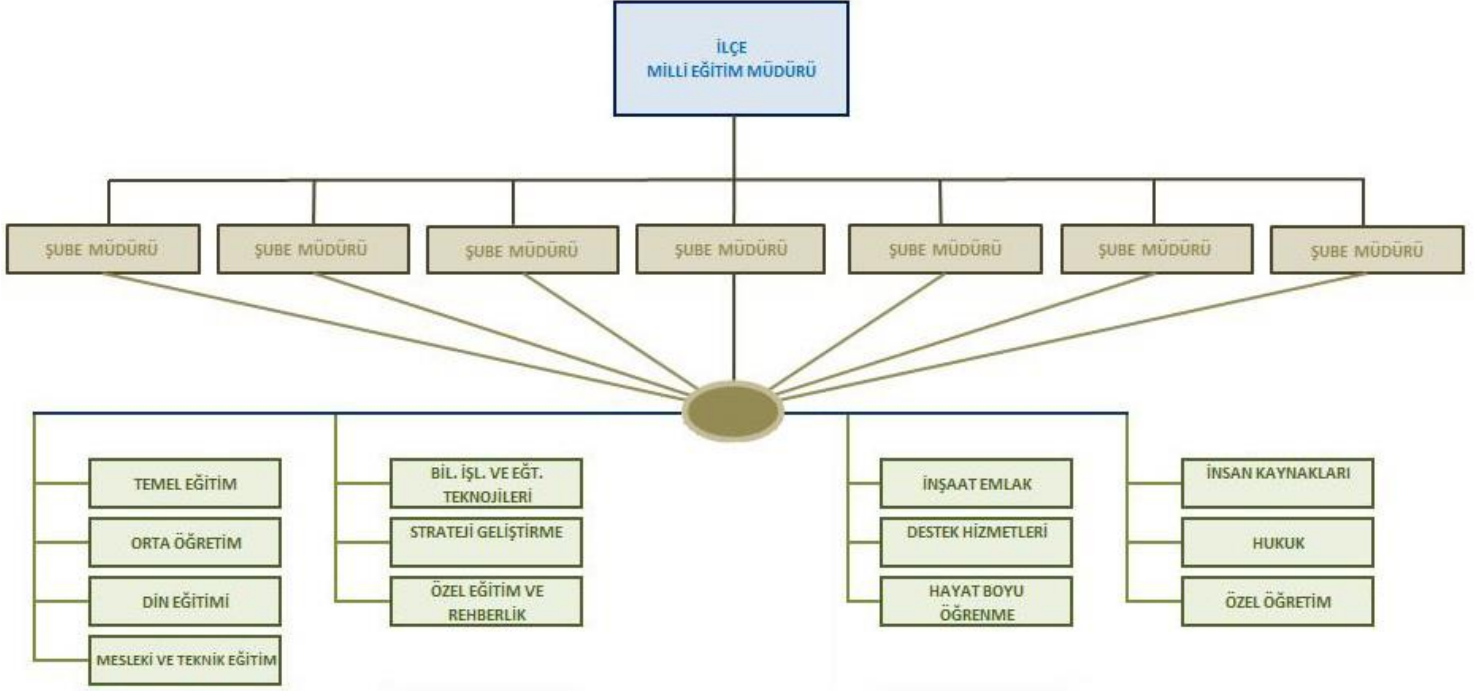
- Görüş ve önerilerin alınmasında öncelikli paydaşların temsil edilmesi sağlanmıştır.
- Görüş ve öneriler 8 Eylül 2014 ile 10 Ekim 2014 tarihleri arasında paydaş görüşleri alınmıştır.
- Alınan görüş ve öneriler 14 Ekim 2014 tarihine kadar strateji planlama ekibi tarafından değerlendirilerek, sonuçları Stratejik Plan Üst Kuruluna sunulmuştur.
- Müdürlüğümüz Strateji-2 Birimi bünyesinde oluşturulan “Araştırma, Stratejik Planlama ve Kalite Geliştirme Ekibi (ASKE)”, 2015-2019 Stratejik Plan Hazırlama Programı kapsamındaki çalışmalarını iki süreç şeklinde yürütmektedir.

E. KURUM İÇİ VE DIŞI ANALİZ

1. Kurum İçi Analiz

Tepebaşı İlçe Milli Eğitim Müdürlüğü teşkilatı, İlçe Milli Eğitim Müdürü ve şube müdürlerinden oluşmaktadır.

Şekil 2 Tepebaşı İlçe Milli Eğitim Müdürlüğünün Teşkilat Şeması



Hizmet birimlerimiz;

- Temel Eğitim Hizmetleri
- Ortaöğretim Hizmetleri
- Mesleki ve Teknik Eğitim Hizmetleri
- Din Öğretimi Hizmetleri
- Özel Eğitim ve Rehberlik Hizmetleri
- Hayat Boyu Öğrenme Hizmetleri
- Özel Öğretim Kurumları Hizmetleri
- Bilgi İşlem ve Eğitim Teknolojileri Hizmetleri
- Strateji Geliştirme Hizmetleri
- Hukuk Hizmetleri
- İnsan Kaynakları Hizmetleri
- Destek Hizmetleri
- İnşaat ve Emlak Hizmetleri

Teşkilatımızda, 2015 yılı Ocak ayı itibarıyla ilimizde 1 İlçe Milli Eğitim Müdürlüğü ve 116 Okul/Kurum Müdürlüğü bulunmaktadır.

a) İlçe Yöneticilerinin Görevleri ve İşbölümü

- 1) Müdür, bu görevleri ilçe yöneticileri arasında yapacağı işbölümü çerçevesinde yürütür.
- 2) İlçe millî eğitim şube müdürleri, sorumluluklarına verilen hizmetleri yürütmek, ilçe müdürlüğü adına toplantılara katılmak, yazışmaları ve belgeleri İlçe Milli Eğitim Müdürü'nün verdiği yetki çerçevesinde Müdür adına imzalamak, İlçe Millî Eğitim Müdürü tarafından verilen diğer görevleri yürütmekle görevli ve sorumludurlar. Şubesindeki iş ve işlemlerin verimli, hızlı ve etkin yürütülmesi için gerekli önlemleri alır; şef ve memurların görev dağılımını yapar.
- 3) Şefler, bölüme ait işleri düzenli ve verimli bir şekilde yürütmek, yazışmaların zamanında yapılmasını ve arşivlenmesini/dosyalanmasını sağlamak, Müdürlüğün çalışma düzeni hakkında alınan kararları bölüm içinde uygulamak, personel arasında ahenkli bir çalışma düzeni kurmak ve personelin devam-takiplerini yapmak, İlçe Millî Eğitim Müdürü ve Şube Müdürü tarafından verilen diğer görevleri mevzuat doğrultusunda yürütmek.

Tepebaşı İlçe Milli Eğitim Müdürlüğü İnsan Kaynakları

Tepebaşı İlçe Milli Eğitim Müdürlüğü Teşkilatında 31 Aralık 2014 tarihi itibarıyla 1 İlçe Milli Eğitim Müdürü, 7 Şube Müdürü, 186 Okul İdarecisi ve 2068 adet öğretmenimiz bulunmaktadır.

Tablo 6 İlçe Milli Eğitim Müdürlüğü İnsan Kaynakları Dağılımı

Hizmet Birimleri	Şef sayısı	Memur sayısı	TOPLAM
Temel Eğitim Hizmetleri	1	3	4
Ortaöğretim Hizmetleri	1	1	2
Mesleki ve Teknik Eğitim Hizmetleri	j	1	1+j
Din Öğretimi Hizmetleri	j	1	1+j
Özel Eğitim ve Rehberlik Hizmetleri	j	1	1+j
Hayat Boyu Öğrenme Hizmetleri	1	j	1+j
Özel Öğretim Kurumları Hizmetleri	1	4	5

Bilgi İşlem ve Eğitim Teknolojileri Hizmetleri	1	4	5
Strateji Geliştirme Hizmetleri	1	3	4
Hukuk Hizmetleri	j	2	2+j
İnsan Kaynakları Hizmetleri	1	6	7
Destek Hizmetleri	2	8	10
İnşaat ve Emlak Hizmetleri	1	2	3
Özel kalem hizmetleri, Özel büro hizmetleri	0	1	1

* Ayrıca 1 iş güvenliği uzmanı, 1 Araştırmacı, 2 teknik öğretmen, bulunmaktadır. “j” karakterleri birden fazla bölüme bakan şefleri temsil etmektedir.

Tepebaşı İlçe Milli Eğitim Müdürlüğü Teknolojik Kaynakları

İlçe Milli Eğitim Müdürlüğümüz sunmuş olduğu hizmetlerin yararlanıcılara daha hızlı ve etkili şekilde ulaştırılmasını sağlayacak nitelikte güncel teknolojik araçları kullanmaktadır. Müdürlüğümüz resmi yazışmaları elektronik ortamda Dokuman Yönetim Sistemi (DYS) üzerinden yapılmaktadır. Bilgi Edinme, Alo 147 gibi servisler aracılığıyla bilgi talebi, öneri, şikâyet ve ihbarlara ilişkin vatandaş ve kurumlara hızlı ve etkin bir biçimde hizmet sağlanmaktadır.

2. Kurum Dışı Analiz

Her türlü bilgi sınırsız bir şekilde e-ortamda paylaşımına açılmakta, sanal birey, sanal toplum ve sanal gelecek gibi dünyaya ve hayata ilişkin yeni bakış açıları ön plana çıkmaktadır. Bu ağ toplumunun yükselişi, yeni bir toplum, yeni bir insan, yeni bir gelecek söylemini zorunlu kılmaktadır. Bu bağlamda geleceği tasarlamak ve yarınları kurgulamak her ülke için hayati bir önem taşımaktadır. Ülkeler geleceklerini, oluşturdukları eğitim sistemleriyle inşa ederler. Bu inşa faaliyetleri bir ülkenin en uzun vadeli yatırımıdır. O yüzden yarını görebilmek, bugünü en iyi şekilde okumakla mümkündür. Burada bahsi geçen bugün olgusu, ülkenin içinde bulunduğu sosyal, kültürel ve en önemlisi ekonomik şartların ülkeyi nasıl şekillendirdiği ile ilgilidir. Nitekim bugün bir yandan bilim ve teknolojideki hızlı gelişmelerin toplumsal yaşama yansıyan etkileri, bir yandan da küreselleşme ve Avrupa Birliği gibi uluslararası oluşumların etkileri Türk Eğitim sisteminde köklü değişikliklerin yapılmasına zemin hazırlamıştır. Bu bağlamda ilimiz, tüm çalışmalarını Bakanlığımızca geliştirilen temel politikalar paralelinde ve **“EĞİTİM-ÖĞRETİM VE YÖNETİMDE MODEL İL OLMAK”** vizyonu çerçevesinde yapılandırarak bu değişimin öncüsü olmaya amaç edinmiştir. Bu amaç doğrultusunda aşağıdaki gelişim alanlarında yapacağı stratejik çalışmalara hız vermiş bulunmaktadır.

Eskişehir’de göç, göçün nedenleri, göçün eğitim ve öğretim hizmetleri üzerine etkisi, İlimizin sosyo-ekonomik durumunun eğitim öğretime etkisi gibi konu başlıkları irdelendiğinde, Eskişehir’in gelişiminde göçün önemli bir payı olduğu görülmektedir. Günümüzde ekonomik sebeplerin tek başına göçü açıklamaya yetmediği, insanların şehir merkezlerine eğitim ve sosyal imkanlar için göçtüğü dile getirilmektedir. Son verilere göre Eskişehir nüfusunun yaklaşık %90’ının il merkezinde yaşıyor olması ve Eskişehir’in net göç hızının yıllara göre artarak %90’ları geçmiş olması, önümüzdeki yıllar için nüfus yoğunluğu olan bölgelerde gerekli bina ve donanım ihtiyacının karşılanması ve mevcut okullarımızın fiziksel ve donanımsal yönden çağın gereklerine göre zenginleştirilmesi gerekmektedir. Özellikle eğitim ve öğretimde fırsat eşitliğinin artırılarak eğitime erişimin önündeki engellerin kaldırılması gerekmektedir.

Son yıllarda gerçekleştirilen merkezi sınav sonuçlarına göre, Eskişehir’in il olarak ilklerde yer alıyor olması, Eskişehir’in bir “eğitim şehri” olduğu tezini doğrulayan önemli göstergelerden biridir. Mevcut başarının devamlılığını sağlamanın bu başarıyı yakalamaktan daha güç bir iş olduğunun bilinci ile eğitim ve öğretimdeki kalitenin artırılmasına yönelik çalışmalara hız verilecektir. Bu bağlamda ulusal ve uluslararası hibe programlarından sağlanan finansal girdilerin artırılması önemli bir başlıktır.

Geleneksel yönetim anlayışının sonucu olarak kamu kurumları değişime uyum sağlamakta zorlanmaktadır. Bu çerçevede amaç ve hedeflere kurum politikalarının değişen koşullara göre tanımlanarak belirli aralıklarla ya da gerek görüldüğünce gözden geçirilmesi ve kurum yapılarının yeniden tasarlanması önemlidir. Bilgi çağının ekonomi ve toplum düzenine uyumlu, esnek ve bürokratik yapının kısıtlarından uzaklaşmış yeni bir örgüt yapısı, sorunların aşılmasında birinci koşul olarak görülmektedir. Kamu kurumlarında verilen bütün hizmetler için geçerli olan amaçlara ulaşabilme ve bürokratik yapıyı aşabilme, toplam kalite yaklaşımı ile olası görünmektedir. Özellikle üst politikalarda önemle vurgulanan eğitimde kaliteyi artırmak ifadesi yerel düzeydeki kalite sistemlerinin henüz yerleşmemiş olmasından dolayı anlamını yitirmektedir. Bu bağlamda kalite kültürünün oluşturmak ve kalite çalışmalarının hayata geçirmek için eylem planlarını hazırlanmalı ve uygulamaya geçirilmelidir.

Üst Politika Belgeleri ile Stratejik Planın Uyumlaştırılması

Başta Milli Eğitim Bakanlığının 2015-2019 Yıllarını kapsayan Stratejik Planı esas alınarak aşağıdaki üst politika belgeleri incelenerek müdürlüğümüzün stratejik amaç ve hedefleri uyumlu olarak oluşturulmuştur.

Üst Politika Belgeleri

MEB Stratejik Plan Taslağı (2015-2019)

Eskişehir Tepebaşı Belediyesi Stratejik Planı (2015-2019)

Eskişehir İl Milli Eğitim Müdürlüğü Stratejik Planı (2015-2019)

3. GZFT Analizi

Tepebaşı İlçe Milli Eğitim Müdürlüğü'nün güçlü yönleri, zayıf yönleri, fırsatları ve tehditleri

Tablo 7 GZFT Analizi

GÜÇLÜ YÖNLER		
EĞİTİM VE ÖĞRETİME ERİŞİM	EĞİTİM VE ÖĞRETİMDE KALİTE	KURUMSAL KAPASİTE
<ol style="list-style-type: none">1. Okullaşma oranının her okul türü için Türkiye ortalamasının üzerinde olması2. İlçemiz sınırlarında özel eğitime muhtaç çocuklar için eğitim kurumlarının sayısının fazla olması3. Özel öğretim kurumlarının genelini ilçemiz sınırlarında bulunması4. İlçemizde bir Sosyal Bilimler Lisesi ile bir Ticaret Meslek Lisesi'nin açılması5. İlçemiz sınırlarında iki özel sağlık Mesleki Ve Teknik Lisenin açılması6. İlçemiz sınırlarında iki yeni imam hatip ortaokulu açılması7. Müdürlüğümüz bünyesinde aktif bir Rehberlik ve Araştırma Merkezi'nin bulunması8. Ortaöğretimde derslik başına düşen öğrenci sayısının Türkiye ortalamasının altında olması	<ol style="list-style-type: none">1. İlçe genelinde eğitim kurumlarındaki öğrenci disiplin ve şiddet olaylarının az olması Bilgi ve iletişim teknolojilerinin eğitim ve öğretim süreçlerinde kullanılması2. Çalışanların lisansüstü eğitimden yararlanma oranlarının yıllara göre artması3. Diğer kurum ve kuruluşlarla güçlü işbirliklerinin kurulması,4. Eğitimde kaliteyi araştırmaya yönelik AB projeleri ve yerel projelerin üretilip yaygınlaştırılması,5. Okulların fiziki kapasitelerinin standarda yakın olması6. Akademik başarının il genelinde ve Türkiye genelinde değerlendirildiğinde görece iyi olması7. Bilgi iletişim teknolojilerinin etkili bir şekilde kullanılması8. Teftiş, rehberlik faaliyetlerinin objektif ve eğitimin niteliğini arttırıcı biçimde yürütülmesi9. İlçe genelinde öğrenci velilerinin bilinçli olmaları, eğitim-öğretim faaliyetlerine destekleyici olarak katılmaları10. Öğretmen açığının ücretli öğretmen uygulaması ile giderilmesi11. Sosyal, kültürel ve sportif faaliyetler ve yarışmaların çok fazla sayıda düzenlenmesi, ulusal bazda alınan başarılı sonuçlar	<ol style="list-style-type: none">1. Öğretmen başına düşen öğrenci sayısının istenen seviyede olması2. Eğitim politikalarının belirlenmesinde paydaşların görüş ve önerilerinin dikkate alınması3. Kurumun teknolojik alt yapısının (bilgisayar, internet, vb.) yeterli olması4. Köklü bir geçmişe dayanan kültür ve bilgi birikimi5. Çalışanlara yönelik mesleki gelişim imkânları6. Kurumdan hizmet alanlarla hizmet verenler arasında iletişimin kuvvetli olması,7. Yüklenicilerin alacaklarının zamanında ödenmesi (Ödenek tahsisine göre)8. Her türlü istek ve şikayetler için gerekli birimlere ulaşılabilmesi9. Tüm çalışanların her kademedeki Kurum Yöneticileri ile rahatlıkla görüşülebilmesi10. İlçe Kaymakamlığının koordinesinde diğer kurumlarla iş birliğinin güçlü olması11. Personelin kişisel gelişimlerinin desteklenmesi12. Çalışanların disiplin olaylarının az olması13. Personelin eğitilmiş olması ve mevzuata hakim olması14. Bürokrasinin azaltılması amacıyla uygulamaya konulan DYS nin uygulanması

ZAYIF YÖNLER

EĞİTİM VE ÖĞRETİME ERİŞİM

1. Hayat boyu öğrenme kapsamındaki faaliyetlerinin tanıtımının yetersiz olması
2. Özel eğitime ihtiyacı olan bireylerin tespitine yönelik etkili bir tarama ve tanılama sisteminin olmaması
3. Resmi yurt ve pansiyonların kapasitelerinin yetersiz olması,
4. İkili öğretim yapan okullarının sayısının artması,

EĞİTİM VE ÖĞRETİMDE KALİTE

1. Okul ve kurumlarda sağlık ve hijyenkoşullarının istenilen düzeyde olmaması
2. Okullarda sosyal, kültürel ve sportif faaliyet alanlarının yetersiz olması ve varolan alanların ise etkin bir şekilde kullanıl(a)maması
3. Çalışanlara yönelik sosyal, kültürel ve sportif faaliyetlerin yeterince düzenlenmemesi,
4. Kişisel, eğitsel ve mesleki rehberlik hizmetlerinin yetersiz olması
5. Ücretli öğretmen uygulaması
6. Çalışanların sosyal kültürel etkinliklere katılımı sağlayacak organizasyonların yapılmaması
7. Ödül / Ceza uygulamalarının hakkaniyetli olmaması ve etkin kullanılmaması
8. Birimlerde çalışan personelin çalışma alanı ile ilgili bilgi eksiklikleri
9. Yaptığımız ve yapacağımız işlerin arşivlemede eksikliklerin bulunması
10. Sınav odaklılık ve Akademik başarı öncelikleri nedeniyle Mesleki Eğitimin tercih edilen bir eğitim olmaktan çıkması

KURUMSAL KAPASİTE

1. Hizmetiçi eğitimlerin etkinliğinin istenilen düzeyde olmaması
2. Çalışanların motivasyon ve örgütsel bağlılık düzeylerinin düşük olması
3. Geçmiş yıllara ait veri, bilgi ve belgelere ulaşılabilmesine imkân sağlayacak bir arşivleme sisteminin bulunmaması
4. İzleme ve değerlendirme faaliyetlerinin yetersizliği
5. Personel arasında sürekli görev değişikliklerinin yapılması,
6. Görev dağılımlarının net belirtilmemiş olması,
7. Yetki ve sorumluluk dengesinin eşit olmaması,
8. Müdürlük Hizmet binasının fiziki yetersizliği (Büroda birden çok birimin bir arada çalışması)
9. Okul/Kurumlarımızdaki personel sayısının yetersizliği
10. İlçe MEM Personelinin Stratejik hedefler konusunda yeterli bilgiye sahip olmaması
11. Teknolojik alt yapının yetersizliği nedeniyle bilgi sistemlerinden daha fazla ölçüde yararlanılamaması

FIRSATLAR

EĞİTİM VE ÖĞRETİME ERİŞİM

1. Eskişehir halkının eğitim ve öğretime güveniyor olması,
2. Paydaşların kültürel ve sosyal faaliyetlere katılmaya yatkın olması,
3. Coğrafi yapısı itibariyle ulaşım kolaylığı ve gelişmeye müsait olması,
4. Bakanlığımızın yürütmekte olduğu Eğitime %100 Destek kampanyası çerçevesinde hayırsever kişi ve kuruluşların ekonomik olarak eğitime katkı sağlamaları,
5. Kent Merkezinde 2 üniversite bulunması
6. İlçe Milli Eğitim Müdürlüğü sorumluluk alanında ki Mesleki ve Teknik Eğitim verilen okul ve kurumlarda yüksek öğretime hazırlık çalışmalarına verilen önem

EĞİTİM VE ÖĞRETİMDE KALİTE

1. Geniş bir paydaş kitlesinin varlığı
2. İlimizin tanınırlılığının artması
3. Kaliteli eğitim ve öğretime ilişkin talebin artması
4. Gelişen teknolojilerin eğitimde kullanılabilirliğinin artması
5. Sektörün mesleki ve teknik eğitim konusunda iş birliğine açık olması
6. İlimiz GSMH olarak ülke ortalamasının üzerinde olması,
7. Bilgisayar teknolojisi ve eğitim yazılımlarının çoğalması,
8. Sektörlerin ihtiyaç duydukları alanlarda ara eleman ihtiyacının bulunması,
9. Okul ve Kurumların AB Gençlik Programlarına ve BEBKA'ya olan ilgileri

KURUMSAL KAPASİTE

1. Hayırseverlerin eğitim ve öğretime katkı sağlaması
2. Öğretmen atamalarının merkezi sınav sonuçlarına göre yapılması
3. Öğretmen arzının yeterli olması
4. Sosyal medyanın geniş kitlelerce kullanılıyor olması
5. Ülke bütçesinin en büyük payını eğitime ayırması,
6. Öğrenci sayısı az olan yerleşim birimlerindeki okulların maliyetine göre taşımali eğitim maliyetinin daha az olması,
7. Bilgi Sistemleri araçlarının yaygınlığının ve kullanımının her geçen gün artması

TEHDİTLER

EĞİTİM VE ÖĞRETİME ERİŞİM

1. Kişiler arasındaki sosyo-ekonomik eşitsizlikler
2. Öğretmen, yönetici ve ailelerin özel eğitim konusunda yeterli bilgiye ve duyarlılığa sahip olmaması
3. Öğrenci ve ailelerin meslekler ve iş hayatıyla ilgili yeterli bilgiye sahip olmaması
4. Özel sektörün eğitim yatırımlarının yeterli düzeyde olmaması
5. Öğrencilerin suça yönelmesini sağlayacak çevresel etkilerin artması,
6. 6287 Sayılı kanunla yapılan düzenleme sonrası dönüştürülen okulların bazılarının bağımsız binalara taşınamaması
7. Geçici ve mevsimlik işlerde çalışan ailelerin çocuklarının okul devamsızlıkları

EĞİTİM VE ÖĞRETİMDE KALİTE

1. Mesleki yöneltmede öğrencilerin ilgi ve yeteneklerinin dikkate alınmaması
2. Bireylerde oluşan teknoloji bağımlılığı
3. İnternet ortamında oluşan bilgi kirliliği, doğru ve güvenilir bilgiyi ayırt etme güçlüğü
4. Toplumda kitap okuma, spor yapma, sanatsal ve kültürel faaliyetlerde bulunma alışkanlığının yetersiz olması
5. İşgücü piyasasının yeterince şeffaf olmaması ve ucuz işgücü talebi
6. Bunun yanında şehir merkezinde oluşan nüfus artışı ise küçük yüzölçümlü arsalarla sahip olan birçok okulumuzda ek bina ihtiyacı karşılanamaması,
7. Ödenek tahsislerinde zaman zaman yaşanan gecikmeler alımlarının kısa sürede

KURUMSAL KAPASİTE

1. Bakanlık bütçesinin okul ve kurumların ihtiyaçlarını karşılayacak düzeyde olmaması
2. Siyasi ve sendikal grupların atama ve görevlendirmelerde etkili olma isteği
3. Mevzuatın sürekli değişmesi,
4. Personelin sık değişmesi
5. İlide çok sayıda norm fazlası öğretmen bulunması,
6. Yardımcı hizmetli sayısının çok yetersiz olması,
7. Basın yayın organlarının kurumla ilgili haberlerde bilgiyi teyit etmeden duyurması

- | | | |
|---|---|---|
| <p>8. İlimiz coğrafyasının 2.derecede deprem bölgesinde olması</p> <p>9. Kentin yeni imara açılan bölgelerinin büyük kısmının ilçemiz sınırlarında olması</p> | <p>gerçekleştirilememesi,</p> <p>8. İlçenin göç alması nedeniyle öğrenci sayısının her yıl artması</p> <p>9. Meslek liselerinin tanınması ve avantajlarının öğrenciler ve velilerce yeterince bilinmemesi</p> | <p>8. Altyapı yetersizliği nedeniyle çalıştığımız MEBBİS sisteminin ağır olması</p> <p>9. Sıklıkla değişen yönetici kadroları</p> |
|---|---|---|

F. SORUN VE GELİŞİM ALANLARI

Eğitim ve Öğretime Erişimde 18,

Eğitim ve Öğretimde Kalitede 28,

Kurumsal Kapasitede 52,

olmak üzere toplam 97 sorun/gelişim alanı tespit edilmiştir.

Eğitim ve Öğretime Erişim Gelişim/Sorun Alanları

- Okul öncesi eğitimde okullaşma
- İlköğretimde devamsızlık
- Ortaöğretimde okullaşma
- Ortaöğretimde devamsızlık
- Ortaöğretimde örgün eğitimin dışına çıkan öğrenciler
- Zorunlu eğitimden erken ayrılma
- Taşımali eğitim
- Yurt ve pansiyonların doluluk oranları
- Temel eğitimden ortaöğretime geçiş
- Bazı okul türlerine yönelik olumsuz algı
- Kız çocukları başta olmak üzere özel politika gerektiren grupların eğitime erişimi
- Özel eğitime ihtiyaç duyan bireylerin uygun eğitime erişimi
- Özel öğretimin payı
- Özel öğretim okullarının doluluk oranı
- Hayat boyu öğrenmeye katılım
- Hayat boyu öğrenmenin tanıtımı
- Açık öğretim liselerini ortalama bitirme süresi
- Yükseköğretime katılım

Eğitim ve Öğretimde Kalite Gelişim/Sorun Alanları

- Eğitim öğretim sürecinde sanatsal, sportif ve kültürel faaliyetler
- Okuma kültürü
- Okul sağlığı ve hijyen
- Zararlı alışkanlıklar
- Öğretmenlere yönelik hizmetiçi eğitimler
- Öğretmen yeterlilikleri

- Okul Yöneticilerinin derse girme, ders denetleme yetkisi
- Program geliştirme sürecinde katılımcılık
- Haftalık ders çizelgeleri
- Elektronik içeriklerinin hazırlanma standartları ve kullanımı
- Eğitimde bilgi ve iletişim teknolojilerinin kullanımı
- Örgün ve yaygın eğitimi destekleme ve yetiştirme kursları
- Temel dersler önceliğinde ulusal ve uluslararası sınavlarda öğrenci başarı durumu
- Temel eğitimden ortaöğretime geçiş sistemi
- Ortaöğretimden yükseköğretime geçiş sistemi
- Sınav odaklı sistem ve sınav kaygısı
- Eğitsel değerlendirme ve tanılama
- Eğitsel, mesleki ve kişisel rehberlik hizmetleri
- Öğrencilere yönelik oryantasyon faaliyetleri
- Üstün yetenekli öğrencilere yönelik eğitim öğretim hizmetleri başta olmak üzere özel eğitim
- Hayat boyu rehberlik hizmeti
- Hayat boyu öğrenme kapsamında sunulan kursların çeşitliliği ve niteliği
- Açık öğretim sisteminin niteliği
- Mesleki ve teknik eğitimin sektör ve işgücü piyasasının taleplerine uyumu
- Mesleki ve teknik eğitimde ARGE çalışmaları
- Atölye ve laboratuvar öğretmenlerinin sektörle ilgili özel alan bilgisi
- Mesleki eğitimde alan dal seçim rehberliği
- İşyeri beceri eğitimi ve staj uygulamaları
- Çıraklık eğitimi alt yapısı
- Önceki öğrenmelerin belgelendirilmesi
- Akreditasyon
- Yabancı dil yeterliliği
- Uluslararası hareketlilik programlarına katılım

Kurumsal Kapasite Gelişim/Sorun Alanları

- İnsan kaynağının genel ve mesleki yetkinliklerinin geliştirilmesi
- İnsan kaynakları planlaması ve istihdamı
- Öğretmenlerin adaylık eğitimi, hizmet öncesi mesleki uyum eğitimleri ile ilgili standartlar ve bu konuda ilgili mevzuatın uygulanması
- Çalışma ortamları ile sosyal, kültürel ve sportif ortamların iş motivasyonunu sağlayacak biçimde düzenlenmesi
- Çalışanların ödüllendirilmesi
- Kariyer yönetimi
- Hizmetiçi eğitim kalitesi
- Okul ve kurumların fiziki kapasitesinin yetersizliği (Eğitim öğretim ortamlarının yetersizliği)
- Okul pansiyonları
- Öğretmenlere yönelik fiziksel alan yetersizliği
- Okul ve kurumların sosyal, kültürel, sanatsal ve sportif faaliyet alanlarının yetersizliği
- Eğitim, çalışma, konaklama ve sosyal hizmet ortamlarının kalitesinin artırılması
- İkili eğitim yapılması ve derslik yetersizliği, kalabalık sınıflar
- Donatım eksiklerinin giderilmesi
- Okullardaki fiziki durumun özel eğitime gereksinim duyan öğrencilere uygunluğu
- Özel eğitim okullarının yetersizliği (Hafif, orta, ağır düzeyde öğrenme güçlüğü alanlarında özellikle ortaöğretim düzeyinde)
- Dershanelerin özel okullara dönüşümü
- Hizmet binalarının fiziki kapasitesinin yetersiz olması
- Fiziki mekân sıkıntıları ve kalabalık sınıflarının problemlerinin çözülmesi
- İnşaat ve emlak çalışmalarının yapılmasındaki zamanlama
- Yeni eğitim tesislerinin oluşturulmasında yaşanan arsa sıkıntıları
- Eğitim yapılarının depreme hazır oluşu
- Ödeneklerin etkin ve verimli kullanımı
- Alternatif finansman kaynaklarının geliştirilmesi
- Okul-Aile Birlikleri
- Bütçelemelerde illere yerel ihtiyaçları tam olarak hesaba katmadan merkezi olarak para aktarılması
- İş ve işlemlerin zamanında yapılarak kamu zararı oluşturulmaması

- Kamulařtırmaların zamanda yapılması
- Bakanlık faaliyetleri ve eğitim politikalarına yönelik olumsuz algı yönetimi
- Kurumsal aidiyet duygusunun geliştirilmemesi
- Mevzuatın sık deęiřmesi
- Kurumsallık düzeyinin yükseltilmesi
- Kurumlarda stratejik yönetim anlayışının bütün unsurlarıyla hayata geçirilmemiş olması
- Stratejik planların uygulanabilmesi için kurumlarda üst düzey sahiplenmenin yetersiz olması
- Bakanlık iç ve dış paydařları ile etkin ve sürekli iletişim sağlanamaması
- Basın ve yayın faaliyetleri.
- Mevcut arřivlerin tasnif edilerek kullanıma uygun hale getirilmesi
- İstatistik ve bilgi temini
- Bilgiye erişim imkânlarının ve hızının artırılması
- Teknolojik altyapı eksikliklerinin giderilmesi
- Projelerin amaç-sonuç ilişkisinde yaşanan sıkıntılar
- Üniversitelerle işbirliği ve etkinliğin artırılması
- İş güvenliği ve sivil savunma
- Diğer kurum ve kuruluşlarla işbirliği
- İç kontrol sisteminin etkin kılınması
- İş süreçlerinin çıkarılmaması
- Yetki devrinin alt kullanıcılara yeterince verilememesi
- Kamu Hizmet Standartlarının gözden geçirilerek yeniden düzenlenmesi
- Bürokrasinin azaltılması
- İç Denetimin merkez ve taşra teşkilatında anlaşılabilirlik-farkındalık düzeyi
- Denetim anlayışından rehberlik anlayışına geçilememesi
- Bütünsel bir izleme-deęerlendirme sisteminin kurulması

G. STRATEJİK PLAN MIMARISI

1. EĞİTİM VE ÖĞRETİME ERİŞİM

1.1. Eğitim ve Öğretime Katılım ve Tamamlama

- 1.1.1. Okul öncesi eğitimde okullaşma devam ve tamamlama
- 1.1.2. Zorunlu eğitimde okullaşma, devam ve tamamlama
- 1.1.3. Yükseköğretime katılım ve tamamlama
- 1.1.4. Hayat boyu öğrenmeye katılım
- 1.1.5. Özel eğitime erişim ve tamamlama
- 1.1.6. Özel politika gerektiren grupların eğitim ve öğretime erişimi
- 1.1.7. Özel öğretimin payı

2. EĞİTİM VE ÖĞRETİMDE KALİTE

2.1. Öğrenci Başarısı ve Öğrenme Kazanımları

2.1.1. Öğrenci

- 2.1.1.1. Hazır oluş
- 2.1.1.2. Sağlık
- 2.1.1.3. Erken çocukluk eğitimi
- 2.1.1.4. Kazanımlar

2.1.2. Öğretmen

- 2.1.3. Öğretim Programları ve Materyalleri
- 2.1.4. Eğitim - Öğretim Ortamı ve Çevresi
- 2.1.5. Program ve Türler Arası Geçişler
- 2.1.6. Rehberlik
- 2.1.7. Ölçme ve Değerlendirme

2.2. Eğitim ve Öğretim ile İstihdam İlişkisinin Geliştirilmesi

- 2.2.1. Sektörle İşbirliği
- 2.2.2. Önceki Öğrenmelerin Tanınması
- 2.2.3. Hayata ve İstihdama Hazırlama
- 2.2.4. Mesleki Rehberlik

2.3. Yabancı Dil ve Hareketlilik

- 2.3.1. Yabancı Dil Yeterliliği
- 2.3.2. Uluslararası hareketlilik

3. KURUMSAL KAPASİTE

3.1. Beşeri Yapı

3.1.1. İnsan kaynakları planlaması

3.1.2. İnsan kaynakları yönetimi

3.1.3. İnsan kaynaklarının eğitimi ve geliştirilmesi

3.2. Fiziki ve Mali Alt Yapı

3.2.1. Finansal kaynakların etkin yönetimi

3.2.2. Eğitim tesisleri ve alt yapı

3.2.3. Donatım

3.3. Yönetim ve Organizasyon

3.3.1. Kurumsal yapının iyileştirilmesi

3.3.2. Bürokrasinin azaltılması

3.3.3. İş analizleri ve iş tanımları

3.3.4. İzleme ve Değerlendirme

3.3.5. Sosyal tarafların katılımı ve yönetişim

3.3.5.1. Çoğulculuk

3.3.5.2. Katılımcılık

3.3.5.3. Şeffaflık ve hesap verebilirlik

3.3.6. Kurumsal Rehberlik ve Denetim

III. BÖLÜM

GELECEĞE YÖNELİM

BÖLÜM III: GELECEĞE YÖNELİM

A. MİSYON, VİZYON VE TEMEL DEĞERLER

MİSYONUMUZ



Etkili bir planlama, doğru yöntem teknikler ve eşit fırsatlarla sunulan eğitimle her

bireyin başarıya ulaşabileceğine inanıyoruz.

VİZYONUMUZ

E ğitim-Öğretim ve Yönetimde Örnek Gösterilen İlçe Milli Eğitim Müdürlüğü Olmak.



TEMEL DEĞER VE İLKELERİMİZ

- ❖ MEVZUAT VE ÜST YÖNETİMLERİN HEDEFLERİYLE EŞ GÜDÜM SAĞLANIR.
- ❖ PERSONELİN KİŞİSEL GELİŞİMİNİ DESTEKLERİZ.
- ❖ SÜREÇ VE SONUÇ ODAKLI ÇALIŞIRIZ.
- ❖ KALİTENİN DÜZENLİ ÖLÇÜMLERLE ARTACAĞINA İNANIRIZ.
- ❖ SORUNLARA ANLIK ÇÖZÜMLER YERİNE KALICI ÇÖZÜMLER ARARIZ.
- ❖ SORUN DİLE GETİRMekten ÇOK, ÇÖZÜM DİLE GETİRMEYİ ÖNEMSERİZ.
- ❖ PAYLAŞILAN BİLGİNİN YÖNETİLEBİLECEĞİNE İNANIRIZ.
- ❖ HAYAT BOYU ÖĞRENMEYE ÖNEM VERİRİZ.
- ❖ HİZMETTEN YARARLANANLARA FIRSAT EŞİTLİĞİ SUNULUR.
- ❖ İNSİYATİF KULLANIRKEN KAMU YARARINI GÖZETİRİZ.
- ❖ SÜREKLİ GELİŞİMİN ÖNEMİNE İNANIRIZ.
- ❖ TOPLUMUN DEĞER YARGILARINA SAYGI DUYARIZ.
- ❖ TAKIM BAŞARILARI VE KİŞİSEL BAŞARILAR TANINIR TAKDİR EDİLİR.
- ❖ BAŞARININ, GÜÇLÜ LİDERLER VE ORGANİZE OLMUŞ TAKIMLARLA SAĞLANACAĞINA İNANIRIZ.
- ❖ HER TÜRLÜ GELİŞMEYİ BAŞARI KABUL EDERİZ.
- ❖ NE SÖYLENDİĞİNDEN ÇOK, NE YAPILDIĞINA BAKARIZ.

B. STRATEJİK PLAN GENEL TABLOSU

Stratejik Amaç1

Bütün bireylerin eğitim ve öğretime adil şartlar altında erişmesini sağlamak.

Stratejik Hedef 1.1

Plan dönemi sonuna kadar dezavantajlı gruplar başta olmak üzere, eğitim ve öğretimin her tür ve kademesinde katılım ve tamamlama oranlarını artırmak

Stratejik Amaç2

Bütün bireylere ulusal ve uluslararası ölçütlerde bilgi, beceri, tutum ve davranışın kazandırılması ile girişimci, yenilikçi, yaratıcı, dil becerileri yüksek, iletişime ve öğrenmeye açık, öz güven ve sorumluluk sahibi sağlıklı ve mutlu bireylerin yetişmesine imkân sağlamak

Stratejik Hedef 2.1

Bütün bireylerin bedensel, ruhsal ve zihinsel gelişimlerine yönelik faaliyetlere katılım oranını ve öğrencilerin akademik başarı düzeylerini artırmak

Stratejik Hedef 2.2:

Hayat boyu öğrenme yaklaşımı çerçevesinde, işgücü piyasasının talep ettiği beceriler ile uyumlu bireyler yetiştirerek istihdam edilebilirliklerini artırmak.

Stratejik Hedef 2.3:

Eğitimde yenilikçi yaklaşımlar kullanılarak bireylerin yabancı dil yeterliliğini ve uluslararası öğrenci/öğretmen hareketliliğini artırmak

Stratejik Amaç 3

Beşeri, fiziki, mali ve teknolojik yapı ile yönetim ve organizasyon yapısını iyileştirerek eğitime erişimi ve eğitimde kaliteyi artıracak etkin ve verimli işleyen bir kurumsal yapıyı tesis etmek

StratejikHedef 3.1:

Bakanlık hizmetlerinin etkin sunumunu sağlamak üzere insan kaynaklarının yapısını ve niteliğini geliştirmektir

Stratejik Hedef 3.2:

Plan dönemi sonuna kadar, belirlenen kurum standartlarına uygun eğitim ortamlarını tesis etmek ve etkin, verimli bir mali yönetim yapısı oluşturmak.

Stratejik Hedef 3.3:

Plan dönemi sonuna kadar etkin bir izleme ve değerlendirme sistemiyle desteklenen, bürokrasinin azaltıldığı, çoğulcu, katılımcı, şeffaf ve hesap verebilir bir yönetim ve organizasyon yapısını oluşturmak.

C. STRATEJİK AMAÇ, HEDEF VE TEDBİRLER

1. TEMA



EĞİTİM VE ÖĞRETİME ERİŞİM

Her bireyin hakkı olan eğitime ekonomik, sosyal, kültürel ve demografik farklılık ve dezavantajlarından etkilenmeksizin eşit ve adil şartlar altında ulaşabilmesi ve bu eğitimi tamamlayabilmesine yönelik politikalar eğitim ve öğretime erişim teması altında

değerlendirilmektedir.

STRATEJİK AMAÇ 1

BÜTÜN BİREYLERİN EĞİTİM VE ÖĞRETİME ADİL ŞARTLAR ALTINDA ERİŞMESİNİ SAĞLAMAK



Stratejik Hedef 1.1: Plan dönemi sonuna kadar dezavantajlı gruplar başta olmak üzere, eğitim ve öğretimin her tür ve kademesinde katılım ve tamamlama oranlarını artırmak.

Hedefin mevcut durumu?

İlçemizde dezavantajlı gruplar başta olmak üzere, eğitim ve öğretimin her tür ve kademesinde ortalama eğitim süremiz %9,15 tir.Zorunlu eğitimde net okullaşma oranlarımız yıllara göre artış göstererek mevcut durumu %95.29 dur.Hayat boyu öğrenme boyutunda kursları tamamlama oranımız ise %87 dir.

Bu hedefin gerçekleşmesi ile örgün eğitim ve öğretimin her kademesinde okullaşmanın ve hayat boyu öğrenmeye katılımın, özellikle kız öğrenciler ve engelliler olmak üzere özel politika gerektiren grupların eğitime erişim olanaklarının ve özel öğretim kurumlarının payının artması beklenirken devamsızlığın ve erken ayrılmaların azalması beklenmektedir.

	PERFORMANS GÖSTERGELERİ	ÖNCEKI YILLAR			HEDEF	
		2013	2014	2015	2019	
1.1.1.	Ortalama eğitim süresi (yıl)		8,7	8,9	9,15	9,5
1.1.2.	İlkokul birinci sınıf öğrencilerinden en az bir yıl okul öncesi eğitim almış olanların oranı (%)		50	62	68	75
1.1.3.	Net Okullaşma Oranı (%)	Okul Öncesi(4-5 Yaş)	52,63	46,54	50,26	60
		İlkokul	97,94	99,31	94,53	99
		Ortaokul	95,8	96,86	96,57	97
		Ortaöğretim	87,57	90,45	90,94	93
2.1.3.	Zorunlu eğitimde net okullaşma oranı (%)		93,58	95,29	93,88	96
3.1.3.	Özel eğitime yönlendirilen bireylerin yönlendirildikleri eğitime erişim oranı (%)		97	98	98	99
4.1.3.	Örgün eğitimde 10 gün ve üzeri devamsız öğrenci oranı (%)	Ayrılan Yok	10,14	9,2	6,34	5
5.1.3.	Eğitim-öğretimden erken ayrılma oranı (%)		2,8	2,7	2,4	1,8
6.1.3.	Ortaöğretimde örgün eğitim dışına çıkan öğrenci oranı (%)		10,3	9,5	7	4
7.1.3.	Özel öğretimin payı (toplam) (%)	Okulöncesi	33,33	41,18	47,37	50
		İlkokul	11,54	11,76	13,46	15
		Ortaokul	17,14	13,89	16,22	19
		Ortaöğretim	32,14	36,67	35,48	39
8.1.3.	Hayat boyu öğrenme kapsamındaki kursları tamamlama oranı (%)		84,76	92,33	38,33	85

Tedbirler

NO	TEDBİR	ANA SORUMLU
1.	Okullaşma oranlarının düşük olduğu bölgelerde ailelere ve kanaat önderlerine eğitimin önemi ve getirileri hakkında bilgilendirme çalışmaları yapılacaktır.	Temel Eğitim
2.	Yatılılık ve bursluluk imkânlarının tanıtılmasına yönelik çalışmalar yapılacaktır.	Eğitim Öğretim Birimleri
3.	Taşımali eğitim uygulamasında yerel yönetimlerin de rol almasını sağlayacak iş birliği artıracak çalışmalar yapılacaktır.	Eğitim Öğretim Birimleri
4.	Ortaokul sonrası okul türü seçimlerinde sonradan yaşanabilecek sıkıntıların önüne geçmek amacıyla veli ve öğrencilerin bilgilendirilmesine yönelik çalışmalar yapılacaktır.	Eğitim ve Öğretim Birimleri
5.	Özel eğitim ihtiyacı olan bireylerin tespiti için etkili bir tarama ve tanılama sistemi uygulanarak ve bu bireylerin eğitimlere devam etmelerini sağlayacak imkânlar geliştirilecektir.	Özel Eğitim ve Rehberlik
6.	Yönetici ve öğretmenlerin kaynaştırma eğitiminin amaçları ve önemi hakkında bilgilendirilmeleri sağlanacaktır.	Eğitim Öğretim Birimleri
7.	Bütün okul tür ve kademelerinde devamsızlık, sınıf tekrarı ve okuldan erken ayrılma nedenlerinin tespiti için çalışmalar yapılacaktır.	Eğitim Öğretim Birimleri
8.	Zorunlu eğitimden erken ayrılmaların önlenmesi ve devamsızlıkların azaltılmasına yönelik öğrenci devamsızlıkları izleme ve önleme çalışmaları yapılacaktır.	Eğitim Öğretim Birimleri
9.	Hayat boyu öğrenmenin önemi, bireye ve topluma katkısı ve hayat boyu öğrenime erişim imkânları hakkında farkındalık oluşturulacaktır.	Hayat Boyu Öğretim
10.	Hayat boyu öğrenme kapsamında kurslara erişim imkânları ile bu kurslara katılım oranları artırılacaktır.	Hayat Boyu Öğretim
11.	Engelliler ve kız çocukları başta olmak üzere bu grupların eğitim ve öğretime erişimlerine yönelik projeler artırılacaktır.	Eğitim Öğretim Birimleri

2. TEMA



EĞİTİM-ÖĞRETİMDE KALİTE



STRATEJİK AMAÇ 2

BÜTÜN BİREYLERE ULUSAL VE ULUSLARARASI ÖLÇÜTLERDE BİLGİ, BECERİ, TUTUM VE DAVRANIŞIN KAZANDIRILMASI İLE GİRİŞİMCİ, YENİLİKÇİ, YARATICI, DİL BECERİLERİ YÜKSEK, İLETİŞİME VE ÖĞRENMEYE AÇIK, ÖZ GÜVEN VE SORUMLULUK SAHİBİ SAĞLIKLI VE MUTLU BİREYLERİN YETİŞMESİNE İMKÂN SAĞLAMAK.



Stratejik Hedef 2.1: Bütün bireylerin bedensel, ruhsal ve zihinsel gelişimlerine yönelik faaliyetlere katılım oranını ve öğrencilerin akademik başarı düzeylerini artırmak.

Hedefin mevcut durumu?

Kaliteli bir eğitim için Bütün bireylerin bedensel, ruhsal ve zihinsel gelişimlerine yönelik faaliyetlere katılımı desteklenmelidir. Öğrencilerimizin bedensel, ruhsal ve zihinsel gelişimlerine katkı sağlamak amacıyla yerel ve ulusal düzeyde sportif, sanatsal ve kültürel faaliyetler gerçekleştirilmelidir. Ancak mevcut durumda söz konusu faaliyetlerin izlenmesine olanak sağlayacak bir sistem bulunmamaktadır.

Öğrencilerin motivasyonunun sağlanmasının yanı sıra aidiyet duygusuna sahip olması eğitim ve öğretimin kalitesi için bir gösterge olarak kabul edilmektedir. Onur ve iftihar belgesi alan öğrenci oranı da bu kapsamda temel göstergelerden biri olarak ele alınmıştır. Benzer şekilde, disiplin cezalarındaki azalış da bu bağlamda ele alınmaktadır. Mevcut durumda onur ve iftihar belgesi alan öğrenci oranı İlköğretim kurumlarında %2,9, Ortaöğretim kurumlarında %12,9 dur. Bu oranların artırılması yönünde çalışmalar yapılacaktır. Disiplin cezası alan öğrenci oranı Ortaokul kurumlarında %0,2, Ortaöğretim kurumlarında %0,2'dir. Bu oranın düşürülmesi önemlidir.

PERFORMANS GÖSTERGESİ		ÖNCEKİ YILLAR			HEDEF	
		2013	2014	2015	2019	
1.	Bir eğitim ve öğretim yılında sanat, bilim, kültür ve spor alanlarında en az bir faaliyete katılan öğrenci oranı	İlkokul	34	42	37	50
		Ortaokul	19	22	26	35
		Ortaöğretim	41	43	34	50
2.	Öğrenci başına okunan kitap sayısı	İlkokul	123.473	136.709	163.622	200.000
		Ortaokul	75.129	187.045	64.406	100.000
		Ortaöğretim	25.528	36.121	27.974	50.000
3.	Onur veya İftihar belgesi alan öğrenci oranı	İlköğretim kurumları	2,9	1,9	2,9	4
		Ortaöğretim	12,4	14,7	12,9	16
4.	Ortaöğretimde sınıf tekrar oranı		5,36	5,29	4,01	3
5.	Disiplin cezası /yaptırım uygulanan öğrenci oranı	Ortaokul	5,17	6,57	5,14	4
		Ortaöğretim	34,11	19,97	9,56	5
6.	Beyaz Bayrak sertifikasına sahip okul sayısı		20	25	27	37
7.	Beslenme Dostu Okul Sertifikasına sahip okul sayısı		22	27	30	40

Tedbirler

NO	TEDBİR	ANA SORUMLU
12.	Bireysel, bölgesel ve okul türü farklılıkları da göz önüne alarak örgün ve yaygın eğitimi destekleme ve yetiştirme kursları yaygınlaştırılacaktır.	Destek hizmetleri Din öğretimi Mesleki teknik eğitim Ortaöğretim Temel eğitim
13.	Ortaöğretim düzeyindeki özel yetenekli öğrencilere yönelik uygulamalar planlanacaktır.	Din öğretimi Hayat boyu öğrenme Mesleki teknik eğitim Ortaöğretim Özel öğretim Temel eğitim
14.	Eğitsel, kişisel ve meslekî rehberlik faaliyetlerinin yürütülmesinde diğer kurumların beşeri ve fiziki kaynaklarının kullanılabilmesi amacıyla işbirliğine gidilecektir.	Din öğretimi Hayat boyu öğrenme Mesleki teknik eğitim Ortaöğretim Özel öğretim Temel eğitim
15.	Rehberlik ve araştırma merkezlerinin eğitsel değerlendirme ve tanılama hizmetleri öncelikli olmak üzere Bütün süreçlerinin hizmet kalitesinin artırılmasına dönük faaliyetler planlanacaktır.	Özel eğitim ve rehberlik
16.	Okul sağlığı ve hijyen konularında öğrencilerin, ailelerin ve çalışanların bilinçlendirilmesine yönelik faaliyetler yapılacaktır. Okullarımızın bu konulara ilişkin değerlendirmelere (Beyaz Bayrak vb.) katılmaları desteklenecektir.	Din öğretimi Hayat boyu öğrenme Ortaöğretim Özel öğretim Temel eğitim Özel eğitim ve rehberlik
17.	Bütün eğitim kademelerinde sosyal, sanatsal, kültürel ve sportif faaliyetlerin sayısı, çeşidi ve öğrencilerin söz konusu faaliyetlere katılım oranı artırılacak, gerçekleştirilecek faaliyetlerin takip edilebilmesine imkân sağlayacak bir izleme sistemi geliştirilecektir. Bu sayede eğitim kurumlarındaki rehberlik faaliyetlerinin daha etkin sunulması sağlanacaktır.	Din öğretimi Hayat boyu öğrenme Ortaöğretim Özel öğretim Temel eğitim Özel eğitim ve rehberlik
18.	Öğrencilerin olay ve olguları bilimsel bakış açısıyla değerlendirebilmelerini sağlamak amacıyla bilim sınıfları oluşturma, bilim fuarları düzenleme gibi faaliyetler gerçekleştirilecektir.	Din öğretimi Hayat boyu öğrenme Özel öğretim Temel eğitim Özel eğitim ve rehberlik Mesleki teknik eğitim
19.	Okuma kültürünün erken yaşlardan başlayarak yaygınlaştırılması amacıyla okullara gönderilen kitap sayısı artırılacak, yayın arşivi elektronik ortama aktarılacak ve izleme çalışmaları yapılacaktır.	Destek hizmetleri
20.	Engelli bireylerin eğitim ve öğretim ihtiyaçlarını karşılayacak çalışmalarda ilgili paydaşlarla iş birliği yapılacaktır.	Din öğretimi Hayat boyu öğrenme Özel öğretim Temel eğitim

		Mesleki teknik eğitim Orta öğretim
21.	Merkezi sınav sonuçlarının il, ilçe ve okul düzeyinde analizleri yapılacaktır.	Din öğretimi Hayat boyu öğrenme Özel öğretim Temel eğitim Özel eğitim ve rehberlik Mesleki teknik eğitim Orta öğretim Bilgi İşlem ve Eğitim Teknolojileri Strateji
22.	Özellikle sorun alanları olarak tespit edilen konularda (liderlik ve sınıf yönetimi, yetkinlik, öğretme usulü, ölçme ve değerlendirme, materyal hazırlama, iletişim kurma, teknolojiyi etkin ve verimli kullanma, yabancı dil, mesleki etik) öğretmenlerin belirli periyotlarda eğitim yapmaları sağlanacak ve ilgili kurum ve kuruluşlarla işbirliğine gidilecektir.	Din öğretimi Hayat boyu öğrenme Özel öğretim Temel eğitim Özel eğitim ve rehberlik Mesleki teknik eğitim Orta öğretim Bilgi İşlem ve Eğitim Teknolojileri
23.	Özel eğitim ve rehabilitasyon merkezlerinde etkin ve verimli hizmet sunulması amacıyla izleme-değerlendirme faaliyetleri yapılacaktır.	Özel eğitim ve rehberlik



Stratejik Hedef 2.2: Hayat boyu öğrenme yaklaşımı çerçevesinde, işgücü piyasasının talep ettiği beceriler ile uyumlu bireyler yetiştirerek istihdam edilebilirliklerini artırmak.

Hedefin mevcut durumu?

Bireylerin istihdam edilebilirliğini etkileyen faktörlerden biri işverenlerin, çalışanlarının aldıkları eğitim ve öğretimler sonucunda elde ettikleri mesleki becerilerden memnun olma düzeyidir. Tepebaşı ilçesinde Mesleki ve teknik ortaöğretim mezunlarının mesleki yeterliliklerine yönelik işveren memnuniyet oranı %45, Mesleki ve teknik ortaöğretim mezunlarının işgücüne katılım oranı ise %56'dır.

PERFORMANS GÖSTERGESİ	ÖNCEKİ YILLAR			HEDEF
	2013	2014	2015	2019
1. Mesleki ve teknik ortaöğretim mezunlarının mesleki yeterliliklerine yönelik işveren memnuniyet oranı	75	78	80	90
2. Okul, öğrenci veya öğretmenlerin yaptığı patent veya faydalı model başvuru sayısı	---	---	---	1
3. Sektörle işbirliği protokolü kapsamında eğitim alan birey sayısı	110	155	220	300
4. Öz değerlendirme yapan mesleki ve teknik ortaöğretim okul sayısı	--	--	--	6
5. Önceki öğrenmelerin tanınması kapsamında belge alan birey sayısı.	---	---	---	

Tedbirler

No	Tedbir	Ana sorumlu
24.	Sektörle işbirliği yapılarak atölye ve laboratuvar öğretmenlerinin ilgili sektördeki gelişmeleri ve işgücü piyasası ihtiyaçlarını takip etmeleri ve öğrencilere bu yönde rehberlik etmeleri sağlanacaktır.	Hayat boyu öğrenme
25.	Mesleki ve teknik eğitim okul ve kurumları ile KOBİ'ler ve büyük ölçekli firmalar ile endüstriyel Ar-Ge kapsamında faaliyetler yapılacaktır.	Hayat boyu öğrenme
26.	İşyeri beceri eğitimi ve staj uygulamalarının, mesleki ve teknik eğitim öğrencilerinin mesleki becerilerinin geliştirmesini sağlayacak bir program dâhilinde yapılması sağlanacak ve bu sürecin etkin bir şekilde izlenip ve değerlendirilmesini temin edecek bir yapı oluşturulacaktır.	Hayat boyu öğrenme Bilgi işlem
27.	Özel eğitim ihtiyacı olan bireylerin engel durumlarına göre yapabilecekleri meslekler belirlenecektir.	Hayat boyu öğrenme mesleki teknik eğitim
28.	Genel ve mesleki ortaöğretim öğrencilerinin eğitim ve öğretimlerine devam ederken tercih ettikleri meslek alanına ilişkin becerileri kazanmalarını sağlayacak etkinlikler yapılacaktır.	Mesleki teknik eğitim Orta öğretim



Stratejik Hedef 2.3: Eğitimde yenilikçi yaklaşımlar kullanılarak bireylerin yabancı dil yeterliliğini ve uluslararası öğrenci/öğretmen hareketliliğini artırmak

Hedefin mevcut durumu?

Uluslararası hareketlilik programlarına/projelerine katılan idareci sayısı 22, Uluslararası hareketlilik programlarına/projelerine katılan öğretmen sayısı 55, Uluslararası hareketlilik programlarına/projelerine katılan öğrenci sayısı 105'dir.

	PERFORMANS GÖSTERGESİ	Önceki Yıllar			Hedef
		2013	2014	2015	2019
1.	Uluslararası hareketlilik programlarına/projelerine katılan idareci sayısı	4	5	13	20
2.	Uluslararası hareketlilik programlarına/projelerine katılan öğretmen sayısı	10	13	32	50
3.	Uluslararası hareketlilik programlarına/projelerine katılan öğrenci sayısı	25	31	49	80
4.	AB eğitim ve gençlik programları kapsamında yapılan kurumsal/bireysel proje başvuru sayısı	8	9	20	30

Tedbirler

NO	TEDBİR	ANA SORUMLU
29.	Eđitim kademelerine gre yabancı dil yeterlilik dzeylerinin belirlenmesi tespit edilerek geliřtirilmesi sađlanacaktır.	Din đretimi Hayat boyu đrenme Orta đretim Mesleki teknik eđitim lme deđerlendirme zel eđitim ve rehberlik zel đretim Temel eđitim
30.	Yabancı dil eđitimine erken yařlarda bařlanarak bireylerin en az bir yabancı dili iyi derecede đrenmesini sađlayacak faaliyetler yapılacaktır.	Din đretimi Hayat boyu đrenme Orta đretim Mesleki teknik eđitim lme deđerlendirme zel eđitim ve rehberlik zel đretim Temel eđitim Bilgi iřlem
31.	Yabancı dil eđitimi alan bireylerin, teorik bilgilerini uygulamada kullanıp geliřtirebilmeleri amacıyla ilgili kurumlarla iřbirliđi yapılacaktır.	Din đretimi Hayat boyu đrenme Orta đretim Mesleki teknik eđitim zel eđitim ve rehberlik zel đretim Temel eđitim
32.	Mesleki eđitim đrencileri, đretmenler, eđiticiler iin hibe imknlarına iliřkin bilgilendirme faaliyetleri yapılarak uluslararası hareketliliđin artırılması iin đrenci ve đretmenlerin uluslararası program ve projelere katılımları desteklenecektir.	Bilgi iřlem Din đretimi Hayat boyu đrenme Orta đretim Mesleki teknik eđitim zel eđitim ve rehberlik zel đretim

3. TEMA



***KURUMSAL
KAPASİTE***

STRATEJİK AMAÇ 3

BEŞERİ, FİZİKİ, MALİ VE TEKNOLOJİK YAPI İLE YÖNETİM VE ORGANİZASYON YAPISINI İYİLEŞTİREREK EĞİTİME ERİŞİMİ VE EĞİTİMDE KALİTEYİ ARTIRACAK ETKİN VE VERİMLİ İŞLEYEN BİR KURUMSAL YAPIYI TESİS ETMEK



Stratejik Hedef 3.1: Bakanlık hizmetlerinin etkin sunumunu sağlamak üzere insan kaynaklarının yapısını ve niteliğini geliştirmektir.

Hedefin mevcut durumu?

2012 yılında il genelinde toplam 7969 norm, 7497 mevcut, 751 ihtiyaç, 209 da norm fazlası öğretmen bulunmakta iken, ilde yeni açılan okullar ile 4+4+4 eğitim sistemine geçilmesinden dolayı yeni açılan okullar ile sınıf öğretmenlerinin norm fazlası durumuna düşmesini önlemek için Bakanlık yazıları doğrultusunda sınıflar bölünmüştür. 2013 yılında il genelinde toplam 8281 norm, 7690 mevcut, 807 ihtiyaç; 2014 yılında ise il genelinde toplam norm kadro doluluk oranı %99 dur. Görüldüğü üzere her üç yılda da ildeki norm açık oranı Türkiye ortalamasının altındadır. Bu açığı kapatmak için de 2012 yılında 305, 2013 yılında 347 ve 2014 yılında ise % 4 oranında ücretli öğretmen görevlendirmesi yapılmıştır. İlçemiz bazında ise 2014-2015 öğretim yılında 2752 norm bulunmakta ve bu normun 2736'sı dolu durumdadır. Kalan boşlukları doldurmak ve eğitim öğretimin aksamasını önlemek için eksik norm kadar ücretli öğretmen görevlendirmesi yapılmaktadır.

2014-2015 öğretim yılında İlçemizde Lisansüstü eğitim alan (hem yüksek lisans –tezli, tezsiz- hem de doktora düzeyinde) toplam öğretmen oranı 11,3 tür. Bu bağlamda Tepebaşı İlçemiz öğretmenlerinden lisansüstü eğitim alan öğretmen oranı Türkiye ortalamasının çok üzerindedir. En fazla lisansüstü eğitim alan öğretmen sayısı ortaöğretim kurumlarında görev yapan öğretmenler olarak karşımıza çıkmaktadır.

No	PERFORMANS GÖSTERGELERİ	ÖNCEKİ YILLAR			HEDEF	
			2013	2014	2015	2019
1	Öğretmen başına düşen öğrenci sayısı	Okul öncesi	16	16	16	15
		İlkokul	18	17	16	15
		Ortaokul	16	15	14	13
		Ortaöğretim	13	12	12	12
2	Lisansüstü eğitimi tamamlayan personel oranı (%)	8	9	11,3	15	
4	Yıllık hizmet içi eğitim süresi (saat)	1780	2050	2398	3000	
5	YDS veya eşdeğer dil sınavlarından birinden en az C seviyesinde başarı gösteren personel oranı	---	---	---	---	
6	Asil yönetici sayısının toplam yönetici sayısına oranı (%)	İLÇE	85	90	94	98
7	Ücretli öğretmen sayısının toplam öğretmen sayısına oranı (%)		4,5	8,14	4,5	3
8	Norm kadro doluluk oranı		84	89	99,4	100

Tedbirler

NO	TEDBİR	ANA SORUMLU
33.	Hizmetiçi eğitim planlamaları, çalışanların talepleri, birimlerin ihtiyaçları, denetim raporları ve birimlerce tespit edilen sorun alanları dikkate alınarak yapılacaktır.	İnsan Kaynakları Yönetimi II
34.	Hizmetiçi eğitimlerin, alanında uzman eğitim görevlilerince verilmesini sağlamak için ilgili kuruluşlar, kamu kurumları ve özel sektörle işbirliği yapılacaktır.	İnsan Kaynakları Yönetimi II
35.	Hizmetiçi eğitimler sonunda eğitim içeriğine	İnsan Kaynakları

	ilişkin belirlenen kazanımların ölçülmesi ve sertifikalandırılması ile hizmetiçi eğitim faaliyetlerinin etkinliğinin analiz edilmesine yönelik çalışmalar yapılacaktır.	Yönetimi II
36.	Çalışanların bilgi birikimini artırmak ve tecrübe paylaşımını sağlamak amacıyla ulusal ve uluslararası kurum ve kuruluşlarla ortak faaliyetler yapılacaktır.	Strateji
37.	Müdürlük çalışanlarının motivasyon ve iş doyumunu artırmaya yönelik çalışmalar yapılacaktır.	Strateji
38.	Engelli çalışanlara bilgi, beceri ve engel durumlarına uygun görevler verilmesi sağlanacaktır.	İnsan Kaynakları Yönetimi I
39.	Okul ve kurumların fiziksel koşulları engelli bireylerine eğitim ve öğretime erişimlerini kolaylaştıracak şekilde düzenlenecektir.	İnşaat ve Emlak



Stratejik Hedef 3.2: Plan dönemi sonuna kadar, belirlenen kurum standartlarına uygun eğitim ortamlarını tesis etmek ve etkin, verimli bir mali yönetim yapısı oluşturmak.

Hedefin mevcut durumu?

6287 sayılı İlköğretim ve Eğitim Kanunu ile Bazı Kanunlarda Değişiklik Yapılmasına Dair Kanun ile Kanunun uygulanmasına ilişkin 2012/20 Nolu Genelge ve 05.06.2012 tarih ve 8960 sayılı "Okul Planlamaları" konulu yazı doğrultusunda; İl ve İlçe yöneticilerinden oluşan bir komisyon kurularak okulların

durumları deęerlendirilmiř, bunun sonucunda, "norm durumu, ek derslik ihtiyaçı, öęretmen, öęrenci ve veli etkilenme durumu vb." hususlar göz önünde bulundurularak 2012-2013 öęretim yılında uygun olan ilkokul ve ortaokulların dönüşümleri gerçekleştirilmiştir. 2013-2014 öęretim yılında Milli Eęitim Bakanlığı Temel Eęitim Genel Müdürlüęü'nün 04/04/2013 tarih ve 470426 sayılı emirlerine istinaden okulların dönüşümleri yeniden deęerlendirilerek fiziksel řartları uygun olanların müstakil ilkokul veya müstakil ortaokul olarak dönüşümleri yapılmıştır.

Spor salonu olan okul oranı %25,42 Çok amaçlı salon veya konferans salonu olan okul oranı %86,44, Kütüphanesi olan okul oranı ise %57,62 dir.

2014-2015 öęretim yılında derslik başına düşen öęrenci sayıları okulöncesinde 21, İlkokulda 22, Ortaokulda 38, Ortaöęretimde 22 olarak gerçekleşmiştir.

2014-2015 öęretim yılında Engellilerin kullanımına yönelik düzenleme yapılan okul veya kurum oranı %90 dir.

Türkiye'de Eęitimin Finansmanı ve Eęitim Harcamaları Bilgi Yönetim Sistemi Projesi (TEFBİS) 2012 yılında uygulanmaya başlanmıştır. Projeye ilçe ve okullar düzeyinde kaynak türlerine göre gelir ve gider envanterleri, öęrenciye yapılan eęitim harcamaları, gerçek ve güncel verilerle elektronik ortamda tutulmaktadır. Eęitime sağlanan kaynakların ilçe ve okullar bazında tespit edilerek etkin ve verimli kullanılması, ekonomik yatırımlara dönüřtürülmesine ilişkin verilerin alınması ve raporlanması sağlanmaktadır.

No	PERFORMAN GÖSTERGELERİ	ÖNCEKİ YILLAR			HEDEF	
		2013	2014	2015	2019	
1	Derslik Başına Düşen Öğrenci Sayısı	Okulöncesi	20	21	21	18
		İlkokul	25	22	22	20
		Ortaokul	37	44	38	5
		Ortaöğretim	23	22	22	20
2	İkili eğitim Yapan Okul Oranı	Okulöncesi	10	10	100	100
		İlkokul	45,65	35,56	40	25
		Ortaokul	31,03	22,58	10	5
		Ortaöğretim	10,53	10,53	6,25	4
3	Spor salonu olan okul oranı	23	32	25	30	
4	Çok amaçlı salon veya konferans salonu olan okul oranı	64	80	72	85	
5	Kütüphanesi olan okul oranı	49	62	56	65	
6	Deprem tahkikatı sonucu güçlendirilme gerekliliği tespit edilen eğitim binalarından güçlendirilmesi yapılanların oranı	0	0	0	0,5	
7	Engellilerin kullanımına yönelik düzenleme yapılan okul veya kurum oranı	35	45	85	100	

Tedbirler

NO	TEDBİR	ANA SORUMLU
40.	Okul, derslik, pansiyon, spor salonu gibi eğitim tesislerinin sayısı ve dağılımında belirlenen hedeflere ulaşmak ve bölgesel farklılıkları en aza indirmek için yatırım programları ihtiyaç analizleri doğrultusunda hazırlanacaktır.	İnşaat ve Emlak, Strateji Geliştirme.
41.	Okul bahçeleri, öğrencilerin sosyal ve kültürel gelişimlerini destekleyecek ve aktif yaşamı teşvik edecek şekilde düzenlenecek; öğrencilerin sosyal, sanatsal, sportif ve kültürel etkinlikler yapabilecekleri alanlar artırılacaktır.	İnşaat ve Emlak, Strateji Geliştirme.
42.	Okul ve kurumların fiziki ortamları özel eğitime ihtiyaç duyan bireylerin gereksinimlerine uygun biçimde düzenlenecek ve destek eğitim odaları yaygınlaştırılacaktır.	İnşaat ve Emlak, Strateji Geliştirme.
43.	Okul ve kurumların kütüphane, konferans salonu, laboratuvar, spor salonu ve bahçe gibi mekânlarının bu imkânlardan yoksun okullar tarafından kullanılabilmesi sağlanacaktır.	İnşaat ve Emlak, Strateji Geliştirme.
44.	Okul ve kurumların ders ve laboratuvar araç-gereçleri ile makine-teçhizat dâhil her türlü donatım malzemesi ihtiyaçlarının, öğretim programlarına ve teknolojik gelişmelere uygun olarak zamanında karşılanması sağlanacaktır.	İnşaat ve Emlak, Strateji Geliştirme.
45.	Eğitim ve öğretimin finansmanı için genel bütçe dışındaki kaynakların artırılması ve etkinleştirilmesi sağlanacak, ulusal ve uluslararası alternatif finansman kaynaklarının daha etkili ve verimli kullanılması sağlanacaktır.	İnşaat ve Emlak, Strateji Geliştirme.
46.	Okul ve kurum binalarının deprem tahkiki ile güçlendirmesine yönelik çalışmalar hazırlanacak programlar dâhilinde yürütülecektir.	İnşaat ve Emlak, Strateji Geliştirme.



Stratejik Hedef 3.3: Plan dönemi sonuna kadar etkin bir izleme ve değerlendirme sistemiyle desteklenen, bürokrasinin azaltıldığı, çoğulcu, katılımcı, şeffaf ve hesap verebilir bir yönetim ve organizasyon yapısını oluşturmak.

Hedefin mevcut durumu?

652 sayılı KHK ile klasik teftiş anlayışından rehberlik ve denetim anlayışına geçilmiştir. 6528 sayılı Kanun ile il eğitim denetmenleri ve Bakanlık müfettişleri maarif müfettişi adı altında toplanmıştır.

Bakanlık görev alanına giren konularla ilgili bilgi, süreç, veri ve istatistikleri bütünsel bir anlayışla ele alan coğrafi bilgi sistemi ile bütünleşmiş bir yönetim bilgi sistemi kurulumu çalışmaları tamamlanma aşamasına gelmiştir. Bu bağlamda yerel düzeyde bu yapının desteklenmesi önemli bir konu başlığıdır.

Kamu hizmet standartları resmi internet sayfamızda bulunan “Müdürlük” ikonu altında yayınlanmış ve müdürlüğümüzün girişindeki uygun alanlara asılarak görünürlüğü artırılmıştır.

Kurumsal ve bireysel rehberlik ve denetim sistemini, süreç ve sonuç odaklı bir hale getirmeye yönelik “Çoklu Veri Kaynaklı Performans Yönetim Sistemi” oluşturulmuş ve pilot uygulamaları gerçekleştirilmiştir. Rehberlik ve denetim süreç ve sonuçlarının etkin bir şekilde izlenmesi ve değerlendirilmesi için Rehberlik ve Denetim Bilgi İşlem Sistemi (REDBİS) kapsamında “e- İnceleme ve Soruşturma Modülü” uygulamaya konulmuş olup e-Rehberlik ve Denetim Sistemi Modülü ile ilgili çalışmalar sürdürülmektedir.

NO	PERFORMANS GÖSTERGELERİ	Önceki Yıllar			Hedef	
		2013	2014	2015	2019	
1	İç Kontrol Eylem Planında yer alan eylemlerin gerçekleştirilme oranı (%)	---	---	---		
	Kadın yönetici sayısının toplam yönetici sayısına oranı	İLÇE	16	20	24,66	30
3	Bilgi edinme sistemlerinden başvuru şikâyet sayısı	---	224	212	190	

Tedbirler

NO	TEDBİR	ANA SORUMLU
47.	Kurumsal kimlik faaliyetlerinin uygun yürütülmesi sağlanacaktır.	
48.	İç Kontrol Eylem Planı güncellenerek planın uygulanması sağlanacaktır. Planda yer alan eylemlerin gerçekleşme durumları 6 ayda bir raporlanarak üst yönetime sunulacaktır.	Strateji
49.	Müdürlük personeli ve hizmet sunmakla sorumlu olduğu vatandaşlar kamu hizmet standartları hususunda bilgilendirilecektir.	Tüm Birimler
50.	Gereksiz bürokrasiye sebep olan süreçler, hizmet sunumunda kolaylık ve süratlilik prensibi çerçevesinde güncellenecektir. Müdürlüğümüzce sunulan hizmetlerde kullanılan formlar basitleştirilecektir.	Tüm Birimler
51.	Müdürlüğümüz faaliyetlerine ilişkin konularda müdürlük birimlerinin, ilgili kurumların ve araştırmacıların bilgi ve izin taleplerinin değerlendirilmesine ilişkin süreçler iyileştirilecektir.	Strateji
52.	Müdürlük birimleri tarafından görev alanlarına giren konularla ilgili sorunları tespit etmek, gelişmeleri izlemek amacıyla araştırmalar yapılacaktır.	Strateji
53.	Rehberlik ve denetim faaliyetleri sonrasında emsallerine göre başarı gösteren okul ve kurumların ödüllendirilmesi sağlanarak örnek uygulamaların yaygınlaştırılması çalışmaları yapılacaktır.	Maarif Müfettişleri Başkanlığı

BÖLÜM IV:

MALİYETLENDİRME

Maliyetlendirme sürecindeki temel amaç, geliştirilen politikaların ve bunların yansıtıldığı amaç ve hedeflerin gerektirdiği maliyetlerin ortaya konulması suretiyle politika tercihlerinin ve karar alma sürecinin rasyonelleştirilmesine katkıda bulunmaktır. Maliyetlendirme, stratejik planlar ile bütçeler arasındaki bağlantıyı güçlendirmeyi ve harcamaların önceliklendirilmesi sürecine yardımcı olmayı amaçlamaktadır.

Tepebaşı İlçe Milli Eğitim Müdürlüğü 2015-2019 Stratejik Planının maliyetlendirilmesi sürecindeki temel gaye, amaç ve hedeflerimize yönelik stratejiler doğrultusunda gerçekleştirilecek faaliyet ve projeler ile bunların kaynak ihtiyacı bu aşamada belirlenecektir. Her bir faaliyet/proje belirli bir hedefe yöneliktir ve herhangi bir hedefle ilişkisi kurulamayan faaliyet/projelere yer verilmemektedir.

Bu kapsamda, belirlenen tedbirler doğrultusunda gerçekleştirilecek faaliyet ve projeler ile bunların tahmini kaynak ihtiyacı belirlenmiştir.

Tepebaşı İlçe Milli Eğitim Müdürlüğü Stratejik Planı'nda yer alan stratejik amaçların gerçekleştirilebilmesi için beş yıllık süre için tahmini 71.430.000 TL'lik kaynağa ihtiyaç duyulmaktadır. Planda yer alan hedeflerin maliyet tahmini toplamından her bir amacın tahmini maliyetine, amaç maliyetleri toplamından ise stratejik planın tahmini maliyetine ulaşılmıştır.

Tablo 9: 2015-2019 Dönemi Tahmini Maliyet Tablosu

2015-2019 Dönemi Tahmini Maliyet Dağılımı		
Amaç ve Hedefler	Maliyet (TL)	Oran (%)
Stratejik Hedef 1.1	105.000,00	0,14
Stratejik Amaç 1	105.000,00	0,14
Stratejik Hedef 2.1	285.000,00	0,40
Stratejik Hedef 2.2	100.000,00	0,14
Stratejik Hedef 2.3	50.000,00	0,07
Stratejik Amaç 2	435.000,00	0,61
Stratejik Hedef 3.1	70.000,00	0,1
Stratejik Hedef 3.2	20.100.000,00	28,13
Stratejik Hedef 3.3	5.000,00	0,007
Stratejik Amaç 3	20.175.000,00	28,13
Stratejik Amaç Maliyetleri Toplamı	20.715.000,00	29
Genel Yönetim Gideri	9.285.000,00	13
Toplam	71.430.000,00	100

BÖLÜM V:

İZLEME VE DEĞERLENDİRME

İzleme, İlçe Millî Eğitim Müdürlüğü Stratejik Planın uygulanmasının sistematik olarak takip edilmesi ve raporlanması anlamını taşımaktadır. Değerlendirme ise uygulama sonuçlarının amaç ve hedeflere kıyasla ölçülmesi ve söz konusu amaç ve hedeflerin tutarlılık ve uygunluğunun analizidir.

İlçe Millî Eğitim Müdürlüğü Stratejik Planının ekip tarafından hazırlanması Üst kurul tarafından incelenip imzalanması ve Tepebaşı Kaymakamlığı tarafından onaylanarak yürürlüğe girmesiyle birlikte, uygulamasının izleme ve değerlendirmesi de başlayacaktır.

Stratejik planda yer alan hedeflere ilişkin sorumlu ve koordine birimler plan aşamasında tespit edilmiş (EK: 5) ve bu sayede birimlere sorumlu oldukları hedefler konusunda ön çalışmalar yapma imkânı sağlanmıştır.

Planda yer alan stratejik amaç ve onların altında bulunan stratejik hedeflere ulaşabilmek için yürütülecek çalışmaların izlenmesi ve değerlendirilmesini zamanında ve etkin bir şekilde yapabilmek amacıyla Tepabaşı Strateji-2 izleme ve değerlendirme tablosu oluşturulacaktır. Oluşturulan tablolarda Bakanlık Stratejik Planının İzleme ve Değerlendirmesi amacıyla ilçelerden istenecek hedef ve göstergeler ayrıca İlçe stratejik planının izleme ve değerlendirmesi amacıyla takip edeceği hedef ve göstergeler bulunacaktır. Altı aylık periyotlarla sorumlu birimlerden, yapılan faaliyetler, hedef ve göstergelerle ilgili gerçekleşen sonuçlar alınarak raporlanacak ve üst yönetime sunulacaktır. Üst yönetiminin değerlendirme sonucunda birimlere hedeflerin gerçekleşecek durumlarına göre geri bildirimde bulunacak gerekli önlemler alınacaktır.

5018 sayılı Kamu Mali Yönetimi ve Kontrol Kanununun amaçlarından biri; kalkınma planları ve programlarda yer alan politika ve hedefler doğrultusunda kamu kaynaklarının etkili, ekonomik ve verimli bir şekilde elde edilmesi ve kullanılmasını, hesap verebilirliği ve malî saydamlığı sağlamak üzere, kamu malî yönetiminin yapısını ve işleyişini düzenlemektir.

Bu amaç doğrultusunda kamu idarelerinin; stratejik planlar vasıtasıyla, kalkınma planları, programlar, ilgili mevzuat ve benimsedikleri temel ilkeler çerçevesinde geleceğe ilişkin misyon ve vizyonlarını oluşturması, stratejik amaçlar ve ölçülebilir hedefler saptaması, performanslarını önceden belirlenmiş olan göstergeler doğrultusunda ölçmesi ve bu sürecin izleme ve değerlendirmesini yapmaları gerekmektedir.

Bu kapsamda Millî Eğitim Bakanlığı 2015-2019 dönemine ilişkin kalkınma planları ve programlarda yer alan politika ve hedefler doğrultusunda kaynaklarının etkili, ekonomik ve verimli bir şekilde elde edilmesi ve kullanılmasını, hesap verebilirliği ve saydamlığı sağlamak üzere Millî Eğitim Bakanlığı 2015-2019 Stratejik Planı'nı hazırlamıştır. Hazırlanan planın gerçekleştirme durumlarının tespiti ve gerekli önlemlerin zamanında ve etkin biçimde alınabilmesi için Millî Eğitim Bakanlığı 2015-2019 Stratejik Planı İzleme ve Değerlendirme Modeli geliştirilmiştir.

İzleme, stratejik plan uygulamasının sistematik olarak takip edilmesi ve raporlanmasıdır. Değerlendirme ise, uygulama sonuçlarının amaç ve hedeflere kıyasla ölçülmesi ve söz konusu amaç ve hedeflerin tutarlılık ve uygunluğunun analizidir.

Millî Eğitim Bakanlığı 2015-2019 Stratejik Planı İzleme ve Değerlendirme Modeli'nin çerçevesini;

1. MEB 2015-2019 Stratejik Planı ve performans programlarında yer alan performans göstergelerinin gerçekleştirme durumlarının tespit edilmesi,
2. Performans göstergelerinin gerçekleştirme durumlarının hedeflerle kıyaslanması,
3. Sonuçların raporlanması ve paydaşlarla paylaşımı,
4. Gerekli tedbirlerin alınması

süreçleri oluşturmaktadır.

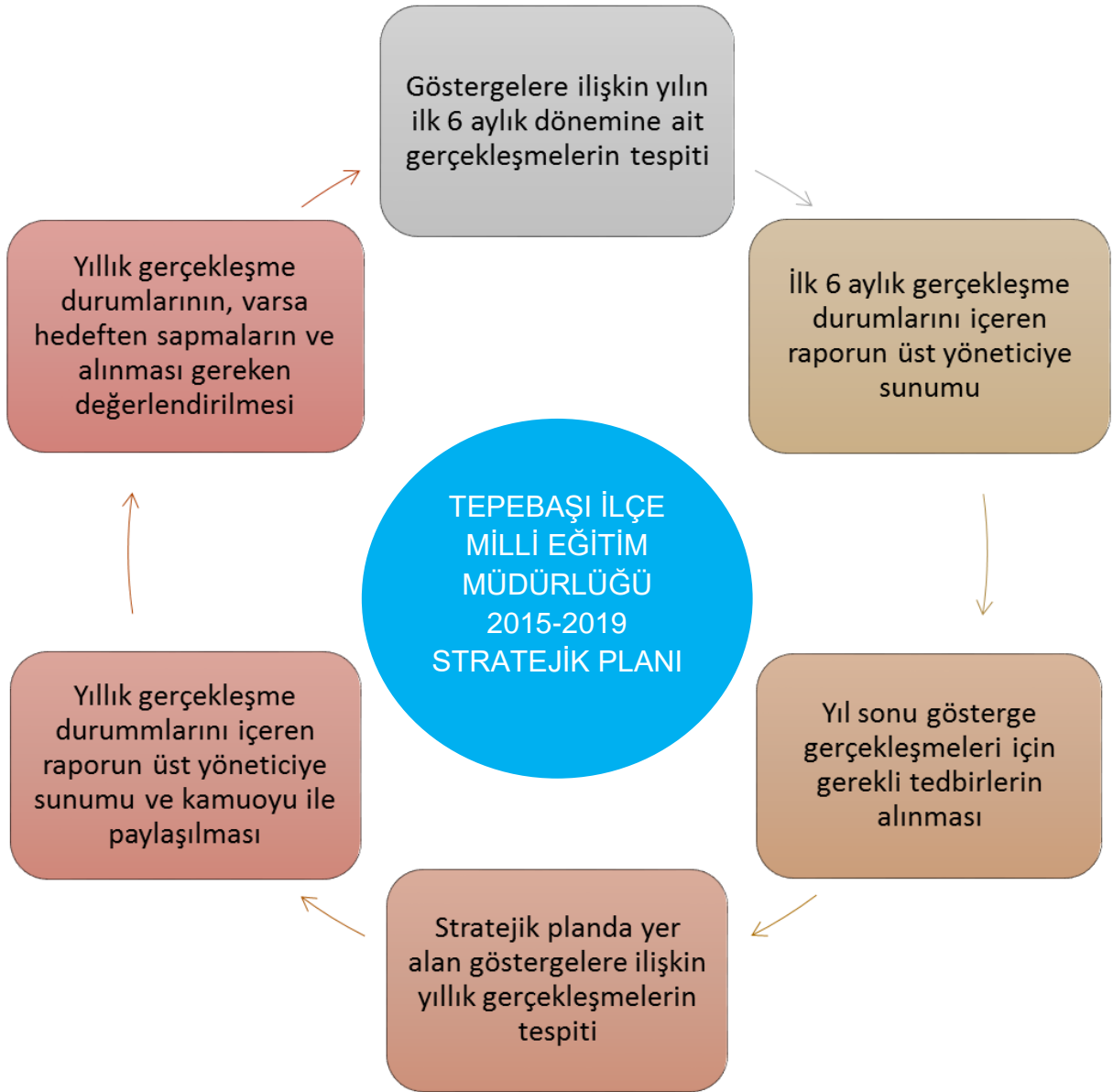
MEB 2015-2019 Stratejik Planı'nda yer alan performans göstergelerinin gerçekleştirme durumlarının tespiti yılda iki kez yapılacaktır. Yılın ilk altı aylık dönemini kapsayan birinci izleme kapsamında, SGB tarafından harcama birimlerinden sorumlu oldukları göstergeler ile ilgili gerçekleştirme durumlarına ilişkin veriler toplanarak konsolide edilecektir. Göstergelerin gerçekleştirme durumları hakkında hazırlanan rapor üst yöneticiye sunulacak ve böylelikle göstergelerdeki yıllık hedeflere ulaşılmasını sağlamak üzere gerekli görülebilecek tedbirlerin alınması sağlanacaktır.

Yılın tamamını kapsayan ikinci izleme dâhilinde; SGB tarafından harcama birimlerinden sorumlu oldukları göstergeler ile ilgili yılsonu gerçekleştirme durumlarına ait veriler toplanarak konsolide edilecektir. Yılsonu gerçekleştirme durumları, varsa gösterge hedeflerinden sapmalar ve bunların nedenleri üst yönetici başkanlığında harcama birim yöneticilerince

değerlendirilerek gerekli tedbirlerin alınması sağlanacaktır. Ayrıca, stratejik planın yıllık izleme ve değerlendirme raporu hazırlanarak kamuoyu ile paylaşılacaktır.

Ayrıca, Okul/Kurum/Bakanlık düzeyinde stratejik hedeflerin gerçekleşme yüzdesi Bakanlık izleme-değerlendirme sistemi üzerinden takip edilecek ve göstergelerin gerçekleşme durumları düzenli olarak kamuoyu ile paylaşılacaktır.

İzleme Değerlendirme Dönemi	Gerçekleştirilme Zamanı	İzleme Değerlendirme Dönemi Süreç Açıklaması	Zaman Kapsamı
Birinci İzleme-Değerlendirme Dönemi	Her yılın Temmuz ayı içerisinde	<ul style="list-style-type: none">- Strateji-2 tarafından harcama birimlerinden sorumlu oldukları göstergeler ile ilgili gerçekleşme durumlarına ilişkin verilerin toplanması ve konsolide edilmesi- Göstergelerin gerçekleşme durumları hakkında hazırlanan raporun üst yöneticiye sunulması	Ocak- Temmuz dönemi
İkinci İzleme-Değerlendirme Dönemi	İzleyen yılın Şubat ayı sonuna kadar	<ul style="list-style-type: none">- Strateji-2 tarafından harcama birimlerinden sorumlu oldukları göstergeler ile ilgili yılsonu gerçekleşme durumlarına ilişkin verilerin toplanması ve konsolide edilmesi- Üst yönetici başkanlığında harcama birim yöneticilerince yılsonu gerçekleşmelerinin, gösterge hedeflerinden sapmaların ve sapma nedenlerin değerlendirilerek gerekli tedbirlerin alınması	Tüm yıl



STRATEJİK HEDEF BİRİM SORUMLULUK TABLOSU

TEMA	STRATEJİK AMAÇ	STRATEJİK HEDEF	SORUMLU BİRİM
EĞİTİM VE ÖĞRETİME ERİŞİM	<p>STRATEJİK AMAÇ 1.</p> <p>BÜTÜN BİREYLERİN EĞİTİM VE ÖĞRETİME ADİL ŞARTLAR ALTINDA ERİŞMESİNİ SAĞLAMAK.</p>	<p>Stratejik Hedef 1.1. <i>Plan dönemi sonuna kadar dezavantajlı gruplar başta olmak üzere, eğitim ve öğretimin her tür ve kademesinde katılım ve tamamlama oranlarını artırmak.</i></p>	<p>Eğitim Öğretim Birimleri</p>

TEMA	STRATEJİK AMAÇ	STRATEJİK HEDEF	SORUMLU BİRİM
EĞİTİM-ÖĞRETİMDE KALİTE	<p style="text-align: center;">STRATEJİK AMAÇ 2.</p> <p>BÜTÜN BİREYLERE ULUSAL VE ULUSLARARASI ÖLÇÜTLERDE BİLGİ, BECERİ, TUTUM VE DAVRANIŞIN KAZANDIRILMASI İLE GİRİŞİMCİ, YENİLİKÇİ, YARATICI, DİL BECERİLERİ YÜKSEK, İLETİŞİME VE ÖĞRENMEYE AÇIK, ÖZ GÜVEN VE SORUMLULUK SAHİBİ SAĞLIKLI VE MUTLU BİREYLERİN YETİŞMESİNE İMKÂN SAĞLAMAK.</p>	<p>Stratejik Hedef 2.1. <i>Bütün bireylerin bedensel, ruhsal ve zihinsel gelişimlerine yönelik faaliyetlere katılım oranını ve öğrencilerin akademik başarı düzeylerini artırmak.</i></p>	Eğitim Öğretim Birimleri
		<p>Stratejik Hedef 2.2. <i>Hayat boyu öğrenme yaklaşımı çerçevesinde, işgücü piyasasının talep ettiği beceriler ile uyumlu bireyler yetiştirerek istihdam edilebilirliklerini artırmak.</i></p>	Hayat Boyu Öğrenme
		<p>Stratejik Hedef 2.3. <i>Eğitimde yenilikçi yaklaşımlar kullanılarak bireylerin yabancı dil yeterliliğini ve uluslararası öğrenci/öğretmen hareketliliğini artırmak</i></p>	Strateji

TEMA	STRATEJİK AMAÇ	STRATEJİK HEDEF	SORUMLU BİRİM
KURUMSAL KAPASİTE	<p>STRATEJİK AMAÇ 3.</p> <p>BEŞERİ, FİZİKİ, MALİ VE TEKNOLOJİK YAPI İLE YÖNETİM VE ORGANİZASYON YAPISINI İYİLEŞTİREREK EĞİTİME ERİŞİMİ VE EĞİTİMDE KALİTEYİ ARTIRACAK ETKİN VE VERİMLİ İŞLEYEN BİR KURUMSAL YAPIYI TESİS ETMEK</p>	<p>Stratejik Hedef 3.1. Bakanlık hizmetlerinin etkin sunumunu sağlamak üzere insan kaynaklarının yapısını ve niteliğini geliştirmektir.</p>	İnsan Kaynakları
		<p>Stratejik Hedef 3.2. Plan dönemi sonuna kadar, belirlenen kurum standartlarına uygun eğitim ortamlarını tesis etmek ve etkin, verimli bir mali yönetim yapısı oluşturmak.</p>	İnşaat ve Emlak Donatım
		<p>Stratejik Hedef 3.3. Plan dönemi sonuna kadar etkin bir izleme ve değerlendirme sistemiyle desteklenen, bürokrasinin azaltıldığı, çoğulcu, katılımcı, şeffaf ve hesap verebilir bir yönetim ve organizasyon yapısını oluşturmak.</p>	Strateji